



सत्यमेव जयते  
महाराष्ट्र शासन

# कार्यक्रम अंदाजपत्रक

२०२१-२०२२

गृह विभाग

( भाग - २ )

( राज्य उत्पादन शुल्क )

येरवडा कारागृह मुद्रणालय, पुणे-४११ ००६

२०२१

# कार्यक्रम अंदाजपत्रक

२०२१-२०२२

गृह विभाग

(भाग-२)

(राज्य उत्पादन शुल्क)

## गृह विभागाने तयार केलेल्या कार्यक्रमांदाजपत्रकांची यादी

कार्यक्रमांदाजपत्रक क्रमांक	कार्यक्रमांदाजपत्रकाचे नाव
१	.. गृह विभाग (सर्वसाधारण)
१	.. Home Department (General)
२	.. गृह विभाग (राज्य उत्पादन शुल्क)
२	.. Home Department (State Excise)
३	.. गृह विभाग (परिवहन)
३	.. Home Department (Transport)
४	.. गृह विभाग (पोलीस)
४	.. Home Department (Police)
५	.. गृह विभाग (कारागृह)
५	.. Home Department (Jail)

## अनुक्रमणिका

		पृष्ठे
प्रस्तावना	..	१
एकूण अर्थसंकल्पाचा कार्यक्रमनिहाय तपशील (विवरणपत्र "अ")	..	५०
	<b>कार्यक्रम १</b>	
संचालन व प्रशासन	..	५१
	<b>कार्यक्रम २</b>	
अफूची खरेदी	..	६९
	<b>कार्यक्रम ३</b>	
जमा महसूल	..	७१

## राज्य उत्पादन शुल्क विभाग

### प्रस्तावना

भारतीय संविधान १६६ अनुच्छेदान्वये महाराष्ट्र राज्य शासकीय कामकाज नियमात शासन अधिसूचना, सामान्य प्रशासन विभाग क्रमांक आरओबी-१०८९/अठरा (ओ. अँड एम.), दिनांक २८ डिसेंबर १९८९, पाचवी सुधारित नियमावली, १९८९ मध्ये अस्तित्वात आली. तदनुसार या विभागाचे "दारुबंदी आणि उत्पादन शुल्क" हे नाव बदलून "राज्य उत्पादन शुल्क" असे करण्यात आले आहे.

या विभागाकडून खालील अधिनियमांची अंमलबजावणी करण्यात येते.

- (अ) महाराष्ट्र दारुबंदी अधिनियम, १९४९;
- (ब) महाराष्ट्र अफू ओढण्याबाबत अधिनियम, १९३६;
- (क) महाराष्ट्र औषधिद्रव्ये (नियंत्रण) अधिनियम, १९५९;
- (ड) मुंबई मळी (नियंत्रण) अधिनियम, १९५६;
- (इ) दि नारकोटिक अँड ड्रग्स सायकोट्रासिक सबस्टन्सेस अधिनियम, १९८५.

२. या विभागाची प्रमुख कामे म्हणजे अधिनियमातील अनुज्ञप्त्या देणे व त्यांची तपासणी करणे आणि प्राधान्याने मुंबई दारुबंदी अधिनियम, १९४९ व अन्य अधिनियमांनुसार विविध नियंत्रणांची अंमलबजावणी करणे, तसेच पेय मद्यावर आणि मद्यार्क व नारकोटिक्स तथा नारकोटिक ड्रग्स मूळ औषधातील कर वसूल करणे ही महत्त्वाची कर्तव्ये आहेत. त्याशिवाय एन. डी. पी. एस. कायदा, १९८५ अंतर्गत अंमली पदार्थविषयक गुन्हांचा तपास करणे, गुन्हे नोंदवून त्यासंबंधीची प्रकरणे न्यायालयात दाखल करणे इत्यादी जबाबदारीही या विभागाकडे सोपविण्यात आलेली आहे.

३. शासन पत्र, गृह विभाग क्रमांक ईएसटी-१४७४/आय-३, दिनांक २१ मे १९७४ अन्वये राज्य उत्पादन शुल्क विभागातील अधिकाऱ्यांना त्यांनी उघडकीस आणलेल्या दारुबंदी कायदांतर्गत गुन्हांचा तपास करून असे गुन्हे स्वतंत्रपणे न्यायालयात दाखल करण्याचे अधिकार देण्यात आलेले आहेत. आयुक्त, राज्य उत्पादन शुल्क हे भारतीय प्रशासन सेवेतील सचिव दर्जाचे अधिकारी या विभागाचे प्रमुख आहेत. या विभागातील दिवसेंदिवस वाढणारा कामाचा व्याप व उत्तरोत्तर उत्पादन शुल्कात होणारी वाढ व विभागाची महसूल वाढीची क्षमता लक्षात घेऊन हा विभाग अधिक कार्यक्षम करण्याच्या उद्देशाने शासनाने शासन निर्णय, गृह विभाग क्रमांक ईएसटी-१३८९/४०२ (१)/पीआरओ-४, दिनांक २० सप्टेंबर १९८९ अन्वये सहआयुक्तांचे एक व्यपगत झालेले पद पुनर्जीवित करून भरण्यास मंजूरी दिली आहे. दारुबंदी (शिक्षण) संबंधीचे कार्य समाजकल्याण विभागाकडे वर्ग केल्यानंतर संचालक, दारुबंदी (शिक्षण) हे पद उत्पादन शुल्क विभागामध्ये ठेवण्यात व त्या पदाचे सहआयुक्त, राज्य उत्पादन शुल्क या पदात रूपांतर करण्यास शासनाने मंजूरी दिली आहे.

४. शासन निर्णय, वित्त विभाग, क्रमांक असंक-१००१/प्र. क्र. २९/२००१/वित्तीय सुधारणा, दिनांक १० सप्टेंबर २००१ अन्वये राज्यातील सर्व विभागांत अस्तित्वात असलेल्या पदांचा आढावा घेऊन अनिवार्य व अनावश्यक पदांची संख्या ठरविण्यासाठी उच्चस्तरीय सचिव समिती नियुक्त करण्यात आली होती. सदर समितीने राज्य उत्पादन शुल्क विभागाचा आढावा घेऊन शासनास सादर केलेल्या, विभागाच्या सुधारित आकृतिबंधातील काही ठळक वैशिष्ट्ये पुढीलप्रमाणे आहेत.—

(अ) विभागाच्या कामकाजाच्या पूर्ततेसाठी तथा अंमलबजावणीसाठी एक अपर आयुक्तांचे पद शासन निर्णय, क्रमांक ईएसटी-२००२/सीआर-९६/ईएक्ससी-४, दिनांक १ जानेवारी २००३ अन्वये निर्माण करण्यात आले आहे व सदर पद विभागातील सहआयुक्त पदावरील सेवाजेष्ठता व इतर पात्रता पूर्ण करणाऱ्या अधिकाऱ्यांच्या पदोन्नतीमधून भरण्यात येते.

( ब ) विभागाचा वाढता महसूल विचारात घेऊन राज्यातील विविध कोषागारात चलनाद्वारे जमा होणाऱ्या रकमेची पडताळणी वेळेवर करून खोटेचा चलनाद्वारे होणारी फसवणूक टाळण्याच्या दृष्टिकोनातून सध्याच्या लेखा व कोषागारे विभागाच्या मुख्य लेखा अधिकाऱ्यांच्या पदावर सहायक संचालक या श्रेणीच्या अधिकाऱ्याऐवजी सहसंचालक, लेखा व कोषागारे या अधिकाऱ्याची नेमणूक करण्यात आलेली आहे. सदर पद सहसंचालक, लेखा व कोषागारे या अधिकाऱ्याच्या नियुक्तीने भरण्याचा निर्णय, दिनांक १ जानेवारी २००३ च्या शासन निर्णयाद्वारे घेण्यात आला आहे.

( क ) आयुक्त, जिल्हा स्तरावरील राज्य उत्पादन शुल्क विभागाचे अधिकारी यांचे दरम्यान विभागीय पातळीवर पर्यवेक्षणाच्या दृष्टीने आवश्यक असलेली कोणतीही यंत्रणा नसल्यामुळे तसेच जिल्हा पातळीवरील कार्यालयावर पर्यवेक्षण व प्रशासकीय प्रभावी नियंत्रण असण्याच्या दृष्टीने शासनाने शा. नि. वि. क्र. ईएसटी-२३८९/४०१/पीआरओ-४, दिनांक ७ सप्टेंबर १९८९ अन्वये राज्यातील चार विभागीय मुख्यालयांच्या ठिकाणी चार विभागीय कार्यालये उघडण्यास मंजूरी दिली असून आता शासनाने उपरोल्लिखित दिनांक १ जानेवारी २००३ च्या शासन निर्णयाद्वारे कोल्हापूर व नाशिक येथे विभागीय उपआयुक्तांची दोन नवीन कार्यालये सध्याच्या मंजूर रचनेनुसार स्थापण्यास मंजूरी दिली आहे व सदरची विभागीय कार्यालये कार्यरतही झालेली आहेत. विभागीय कार्यालये व कार्यक्षेत्राची रचना पुढीलप्रमाणे आहे---

अ. क्र.	मुख्यालय	कार्यक्षेत्र
१	२	३
१	ठाणे	ठाणे, मुंबई ( शहर ), मुंबई ( उपनगरे ), रायगड, पालघर
२	पुणे	पुणे, सोलापूर, अहमदनगर
३	कोल्हापूर	कोल्हापूर, सांगली, सातारा, रत्नागिरी, सिंधुदुर्ग
४	औरंगाबाद	औरंगाबाद, जालना, लातूर, उस्मानाबाद, नांदेड, बीड, परभणी, हिंगोली,
५	नाशिक	नाशिक, धुळे, नंदुरबार, जळगाव
६	नागपूर	नागपूर, अकोला, गोंदिया, वाशिम, अमरावती, भंडारा, बुलढाणा, चंद्रपूर, गडचिरोली, वर्धा, यवतमाळ.

( ड ) उपरोक्त सहा विभागीय उपआयुक्तांच्या पदांखेरीज मुख्यालयात वरिष्ठ श्रेणी उपआयुक्तांची दोन व कनिष्ठ श्रेणी उपआयुक्तांची दोन पदे कार्यरत आहेत.

( इ ) गुन्हे अन्वेषणाच्या कामात पोलीस विभाग व राज्य उत्पादन शुल्क विभागात समन्वय साधण्याच्या दृष्टिकोनातून संचालक (अंमलबजावणी व दक्षता) या पदाची निर्मिती करण्यात आली असून सदर पद पोलीस विभागातील जिल्हा पोलीस अधीक्षक दर्जाच्या अधिकाऱ्याच्या पदनियुक्ती किंवा विभागातील उपआयुक्त (वरिष्ठ श्रेणी) संवर्गातून भरण्याच्या तरतुदी आहेत. संचालक (अंमलबजावणी व दक्षता) यांच्यावर राज्यातील भरारी पथकांमार्फत व अन्य कार्यकारी अधिकाऱ्यांमार्फत केल्या जाणाऱ्या गुन्हे अन्वेषणाच्या कामावर नियंत्रण ठेवण्याची जबाबदारी सोपविली आहे.

महाराष्ट्र दारूबंदी अधिनियम, १९४९ च्या अंमलबजावणीचे काम प्रभाविपणे करता यावे. तसेच या व इतर अन्य बाबी समवेत मद्यार्क निर्मिती, वापर व व्यापार यासाठी दिलेल्या अनुज्ञप्तिधारकांनी केलेल्या गैरप्रकाराबाबतची चौकशी करणे, भरारी पथकाच्या कामकाजावर देखरेख ठेवणे व हातभट्ट्यांना आळा घालणे, पोलीस व राज्य उत्पादन शुल्क विभागातील अधिकारी यांच्यामध्ये समन्वय साधणे याकरिता शासन निर्णय गृह विभाग क्रमांक पीईओ/०१८०/३/(२६०)-पीआरओ-४, दिनांक २० ऑगस्ट १९८० अन्वये उपआयुक्त, दारूबंदी आणि उत्पादन शुल्क (दक्षता), महाराष्ट्र राज्य, मुंबई या नावाने नव्याने पद निर्माण करण्यात आले. सदरचे पद अधीक्षक, दारूबंदी व उत्पादन शुल्क, वर्ग-१ या दर्जाचे करण्यात आले. तदनंतर शासन निर्णय क्रमांक ईएसटी-३३८९/४०२(१)/पीआरओ-४, दिनांक २० सप्टेंबर १९८९ अन्वये संचालक (दक्षता) या पदाचे नाव बदलून व त्याच्या श्रेणीमध्ये वाढ करून संचालक (अंमलबजावणी व दक्षता) असे करण्यात आले आणि अंमलबजावणी व दक्षता ही दोन्ही कामे त्यांच्या मार्गदर्शनाखाली करण्याचे निश्चित करण्यात आले. सदर पद पोलीस अधीक्षक श्रेणीतील अधिकारी प्रतिनियुक्तीवर घेऊन भरण्यात यावे असा निर्णय घेण्यात आला. तदनंतर शासन

अधिसूचना क्रमांक ईएसटी-३३९६/६०/ईएक्ससी-४, दिनांक ५ एप्रिल २००२ अन्वये सदर पद उपआयुक्त, राज्य उत्पादन शुल्क (वरिष्ठ श्रेणी) किंवा भारतीय पोलीस सेवेतील पोलीस अधीक्षक / पोलीस उपआयुक्त श्रेणीमधून प्रतिनियुक्तीद्वारे बदलीने भरण्यात येईल अशी नियमात तरतूद करण्यात आलेली आहे. त्यामुळे उक्त पदावर नियुक्ती दिनांक ५ एप्रिल २००२ च्या नियमानुसार अन्वये करण्यात येत असते.

(ई) मुंबई शहर व उपनगरे, ठाणे व पुणे या जिल्ह्यांतील अधीक्षकांची पदे अपग्रेड करून अधीक्षक, निवडश्रेणी या संवर्गात ४ पदांना उपरोल्लिखित दिनांक १ जानेवारी २००३ च्या शासन निर्णयाद्वारे मंजुरी दिली आहे. सदर पदांच्या नियमावल्या तयार करणे व त्यानुसार पात्र व्यक्तींची निवड करण्याची कार्यवाही शासन स्तरावरून प्रगतिपथावर आहे. नंदुरबार, वाशिम, हिंगोली व गोंदिया या ४ नवनिर्मित जिल्ह्यांसाठी अधीक्षकांच्या कार्यालयाची स्थापना करण्यास उपरोक्त शासन निर्णयाद्वारे मान्यता दिली आहे.

(फ) राज्यातील जिल्ह्यांची अनुज्ञप्त्यांच्या संख्येआधारे "अ", "ब", "क" व "ड" गटात विभागणी करण्यात आली असून १,००० पेक्षा अधिक प्रदान अनुज्ञप्त्या असलेल्या ४ जिल्ह्यांचा अंतर्भाव "अ" श्रेणीत करण्यात आला आहे, ४०० ते १००० प्रधान अनुज्ञप्त्या असलेल्या जिल्ह्यांचा अंतर्भाव "ब" श्रेणीच्या जिल्ह्यात, ४०० पर्यंत अनुज्ञप्त्या असलेल्या जिल्ह्यांचा अंतर्भाव "क" गटात आणि एकही प्रधान अनुज्ञप्ती नसलेल्या वर्धा व गडचिरोली या दोन जिल्ह्यांचा अंतर्भाव "ड" गटात करण्यात आला आहे.

(ग) "अ" व "ब" श्रेणीतील जिल्ह्यांसाठी १२५ प्रदान अनुज्ञप्त्यांकरिता निरीक्षकांचा एक गट तर "क" श्रेणीतील जिल्ह्यांसाठी १०० मुख्य अनुज्ञप्त्यांसाठी निरीक्षकांचा एक गट अशी पुनर्रचना करण्यास शासनाने मान्यता दिली आहे. निरीक्षकांच्या एका गटात १ निरीक्षक, २ दुय्यम निरीक्षक व १ सहायक दुय्यम निरीक्षक (रायटर), ३ जवान व १ जवान-नि-वाहनचालक अशा ८ कर्मचाऱ्यांचा १ घटक मंजूर करण्यात आला आहे.

(घ) विभागाचा दिवसेंदिवस वाढत जाणारा कामाचा व्याप विचारात घेऊन मुंबई (उपनगरे), पुणे व नागपूर या जिल्ह्यांकरिता सध्याच्या उपअधीक्षकांखेरीज प्रत्येकी एक अतिरिक्त उपअधीक्षकाचे एक पद निर्माण करण्यास व त्याखेरीज खालील जिल्ह्यांत प्रत्येकी एक उपअधीक्षकाचे नवीन पद निर्माण करण्यास उपरोक्त शासन निर्णयाद्वारे मान्यता दिली आहे.

१. रत्नागिरी, २. रायगड, ३. सांगली, ४. नाशिक, ५. कोल्हापूर, ६. औरंगाबाद.

(झ) परराज्यातून होणाऱ्या मद्य तस्करीचे व त्यामुळे होणाऱ्या महसूल चोरीचे परिणाम विचारात घेऊन आज रोजी राज्यात विभागाचे एकूण १२ तपासणी नाके कार्यरत आहेत.

#### राज्य उत्पादन शुल्क विभागाचे सध्या कार्यरत असलेले सीमा तपासणी नाके

अ. क्र.	तपासणी नाका	तालुका	जिल्हा
१	दापचारी	डहाणू	पालघर
२	करंजळी	पेठ	नाशिक
३	हाडाखेड	शिरपूर	धुळे
४	खेडदिगर	शहादा	नंदुरबार
५	पुर्नाड	मुक्ताईनगर	जळगाव
६	वरुड	वरुड	अमरावती
७	मानेगाव टेक	रामटेक	नागपूर
८	देवरी	देवराई	गोंदिया
९	उमरगा	उमरगा	उस्मानाबाद
१०	मंद्रूप	दक्षिण सोलापूर	सोलापूर
११	कागल	कागल	कोल्हापूर
१२	इन्सुली	सावंतवाडी	सिंधुदुर्ग

५. राज्यात अस्तित्वात असलेल्या ४५ भरारी पथकांची पुनर्रचना करून सातारा, कोल्हापूर व सांगली या जिल्ह्यांतील २ भरारी पथकांपैकी १ भरारी पथक कमी करून १ भरारी पथकाचे पुनर्वाटप नंदुरबार, धुळे व बीड जिल्ह्यांसाठी व औरंगाबादकरिता मंजूर असलेल्या २ भरारी पथकांपैकी १ भरारी पथक जालना जिल्ह्यासाठी बदलण्यात आले आहे. शासन गृह विभाग यांचे आदेश क्रमांक ईएसटी-१७१४/प्र. क्र. ५०/राउशु-१, दिनांक २०/११/२०१५ च्या शासन निर्णयान्वये अधीक्षक, कार्यालय अधीक्षक, लघुलेखक (निम्नश्रेणी), लेखापाल व जवान-नि-वाहन चालक यांचे प्रत्येकी एक पद मंजूर करण्यात आले आहे.

"शासन निर्णय क्रमांक ईएसटी-१७१४/प्रक्र-५०/राउशु-१, दिनांक ३० जून २०१६ अन्वये अधीक्षक, राज्य उत्पादन शुल्क, ठाणे यांच्या आस्थापनेवरील कार्यकारी/अकार्यकारी पदे अधीक्षक, राज्य उत्पादन शुल्क, पालघर यांच्या आस्थापनेवर वर्ग करण्यास मंजुरी देण्यात येत असल्याचे कळविले आहे. तसेच भरारी पथक क्रमांक २ ठाणे हे अधीक्षक, राज्य उत्पादन शुल्क, पालघर यांच्या नियंत्रणाखाली 'जिल्हा भरारी पथक पालघर' या नावाने कार्यरत राहिल व त्याचे मुख्यालय पालघर राहिल असे नमूद केले आहे. त्यामुळे ठाणे जिल्ह्यात कार्यरत असलेले भरारी पथक क्रमांक १ यांचे कार्यक्षेत्र संपूर्ण ठाणे जिल्हा तर भरारी पथक क्रमांक २, ठाणे यांचे नाव 'जिल्हा भरारी पथक, पालघर' असे झाल्याने व त्यांचे मुख्यालय पालघर करण्यात आलेले असल्यामुळे माननीय आयुक्तांनी कार्यक्षेत्र पुनर्वाटप आदेश क्रमांक ईएसटी-११२०१८/का. क्षेत्र पुनर्रचना/१९०१४/बारा-२ (क), दिनांक ६ सप्टेंबर २०१८ अन्वये त्यांचे कार्यक्षेत्र संपूर्ण पालघर जिल्हा करण्यात आलेला आहे."

आयुक्तांच्या देखरेखीखाली व संचालक (अंमलबजावणी व दक्षता) यांच्या प्रत्यक्ष नियंत्रणाखाली संपूर्ण राज्याचे कार्यक्षेत्र असलेले महाराष्ट्र भरारी पथक कार्यरत आहे. गंभीर प्रकार जेथे दृष्टिपथास येतील अशा ठिकाणी बऱ्याच वेळा या भरारी पथकास त्वरित चौकशीसाठी पाठविण्यात येते. तसेच अंमली पदार्थाचा व्यापार करणाऱ्यांविरुद्ध त्वरित कारवाई करण्यासाठी या भरारी पथकाचा उपयोग करण्यात येतो. शासन निर्णय क्रमांक ईएसटी-३३८९/२९४/पीआरओ-४, दिनांक १८ ऑगस्ट १९८९ अन्वये या पथकात निरीक्षकांची २, उपनिरीक्षकांची ४, पेटी ऑफिसर (सहायक दुय्यम निरीक्षक) ४, शिपाई/जवान १०, वाहन चालक २ अशी पदे मंजूर करण्यात आलेली होती. परंतु तदनंतर दिनांक १ जानेवारी २००३ अन्वये विभागाचा सुधारित आकृतिबंध मंजूर करण्यात आलेला आहे त्यामध्ये जवानांची २० पदे मंजूर करण्यात आलेली असून उर्वरित पदे कायम करण्यात आलेली आहेत.

**राज्य उत्पादन शुल्क विभागाच्या आढाव्यानंतर शासन खर्चाची व अनुज्ञप्तीधारकांच्या खर्चाने निर्माण करण्यात आलेल्या पदांचा वर्गनिहाय गोषवारा**

अ. क्र.	पदनाम	जुनी मंजूर पदे	आकृतिबंधानुसार मंजूर पदे	कमी झालेली पदे	अधिक वाढलेली पदे	
१	२	३	४	५	६	
शासन खर्चाची पदे--						
१	वर्ग-१	..	४६	५३	--	७+१*
२	वर्ग-२	..	३०	२४४	१	९
३	वर्ग-३	..	२,२६२	१९५३	४८२	३७८+४*
४	वर्ग-४	..	१३०	१३५	१७	२२
	एकूण	..	२,४६८	२३८५	५००	४१६+५*
	अनुज्ञप्ती खर्चाची पदे	..	१,४८०	१,२२६	२८५	३१
	एकूण पदे	..	३,९४८	३६११	७८५	४४७+५*



## टीप

शासन निर्णय, गृह विभाग क्रमांक ईएसटी-२००२/प्र. क्र. ९६/ईएक्ससी-४, दिनांक १ जानेवारी २००३ अन्वये राज्य उत्पादन शुल्क विभागातील एकूण १,२२६ अस्थायी पदांना मंजूरी देण्यात आली आहे. शासन निर्णय, गृह विभाग क्रमांक ईएसटी-१७१७/प्र. क्र. ४४/राउशु-१, दिनांक १ एप्रिल २०१७ अन्वये दिनांक १ मार्च २०१७ ते ३० सप्टेंबर २०१७ व पत्र क्रमांक (२) ईएसटी-१७१७/प्र. क्र. ४४/राउशु-१ दिनांक ३० ऑक्टोबर २०१७ अन्वये १ ऑक्टोबर २०१७ ते ३१ डिसेंबर २०१७ पर्यंत एकूण १,२२६ अस्थायी पदांना मुदतवाढ देण्यात आली आहे. त्यापुढील दिनांक १ जानेवारी २०१८ ते दिनांक ३१ मार्च २०१८ पर्यंत मुदतवाढ देण्याबाबत शासनास पत्र क्रमांक ईएसटी-१११६/२९/मुदतवाढ/२०१७-१८/२-क, दिनांक ३० डिसेंबर २०१७ अन्वये शासनास प्रस्ताव सादर करण्यात आला आहे. त्यास मंजूरी मिळालेली आहे. तसेच अशा प्रकारे अस्थायी पदांचा आढावा घेऊन त्यांना गरजेप्रमाणे मुदतवाढ दिली जाते.

६. महाराष्ट्र राज्यात, राज्य उत्पादन शुल्क विभागाच्या कार्यकारी, सीमा तपासणी नाक्यावरील अधिकारी व भरारी पथकातील अधिकाऱ्यांनी उघडकीस आणलेल्या गुन्हांची संख्या, इत्यादींची माहिती पुढीलप्रमाणे आहे.

### राज्य उत्पादन शुल्क, विभागाच्या कार्यकारी, सीमा तपासणी नाका व भरारी पथकांची माहिती

वर्ष (एप्रिल ते मार्च)	उघडकीस आणलेले गुन्हे	पकडण्यात आलेले गुन्हेगार	जप्त केलेल्या मुद्देमालाची किंमत (रुपये कोटी)
१	२	३	४
२०१९-२०२० ..	४६६४८	३३०५५	११५.०७
२०२०-२०२१ .. (ऑक्टोबर अखेरपर्यंत) (अंदाजित)	२५१९७	१४४३४	५६.०३

अवैध मद्यनिर्मिती, वाहतूक व विक्रीच्या धंद्यांची माहिती मिळावी व गुणात्मक गुन्हे उघडकीस यावेत म्हणून खबऱ्यांना व अधिकाऱ्यांना गुन्हा अन्वेषणकामी प्रोत्साहन मिळावे म्हणून नोंदविण्यात येणाऱ्या प्रकरणाच्या गुणवत्तेच्या आधारे बक्षीस देण्याकरिता शासन निर्णय क्रमांक बीजीटी-१०१६/प्र. क्र.-३९/राउशु-१, दिनांक ९ ऑक्टोबर २०१७ अन्वये निर्णय घेण्यात आलेला आहे.

राज्यातील अवैध मद्याबाबतच्या धंद्यांची माहिती मिळावी म्हणून आयुक्त कार्यालयात नियंत्रण कक्ष स्थापन करण्यात आलेला आहे. जनतेला तक्रारी करण्यासाठी टोल फ्री क्रमांक १८०० ८३३ ३३३३ व व्हॉट्सअप क्रमांक ८४२२००११३३ उपलब्ध करून दिलेला आहे. अवैध मद्य निर्मिती, वाहतूक व विक्रीकर कारवाई करण्यासाठी शासकीय यंत्रणेला जनसहभागाची साथ मिळावी म्हणून महाराष्ट्र दारूबंदी कायदा, १९४९ मधील कलम १३४ मध्ये सुधारणा करण्यात येऊन महाराष्ट्र ग्रामरक्षक दल नियमावली, २०१७ तयार करण्यात आलेली आहे.

### अंतर्गत लेखापरीक्षण

७. विभागाच्या जिल्हा व तालुका पातळीवरील कार्यालयांची नियतकालीन (सर्वसाधारणपणे २ वर्षांतून एकदा) तपासणी रचना व कार्यपद्धतीच्या अनुषंगाने उपआयुक्त (वरिष्ठ श्रेणी) यांच्या मार्गदर्शनानुसार होते.

८. शासन आदेश क्रमांक ईएसटी-३३८९/२७५/पीआरओ-४, मंत्रालय, दिनांक १८ ऑगस्ट, १९८९ नुसार विभागाच्या अंतर्गत लेखापरीक्षणाकरिता प्रत्येक विभागासाठी एक लेखा अधिकारी, एक सहायक लेखा अधिकारी, एक उपलेखापाल व दोन लिपिक असे पाच कर्मचाऱ्यांचे पथक निर्माण करण्यात आले आहे. सदर पथक त्या त्या विभागाच्या अधिपत्याखालील अधीक्षक कार्यालयांचे खालीलप्रमाणे निरनिराळ्या प्रकारची तपासणी करण्याचे काम करित आहे. लेखापरीक्षण दरम्यान

दृष्टिक्षेपात आलेले आक्षेप व त्रुटी तसेच मार्गदर्शनाबाबतचा अहवाल संबंधित अधीक्षक कार्यालयांना पाठविण्यात येतो व त्याचे अनुपालन संबंधित अधीक्षक कार्यालयाकडून एका महिन्याच्या आत सादर करण्याबाबत आदेशित येते.

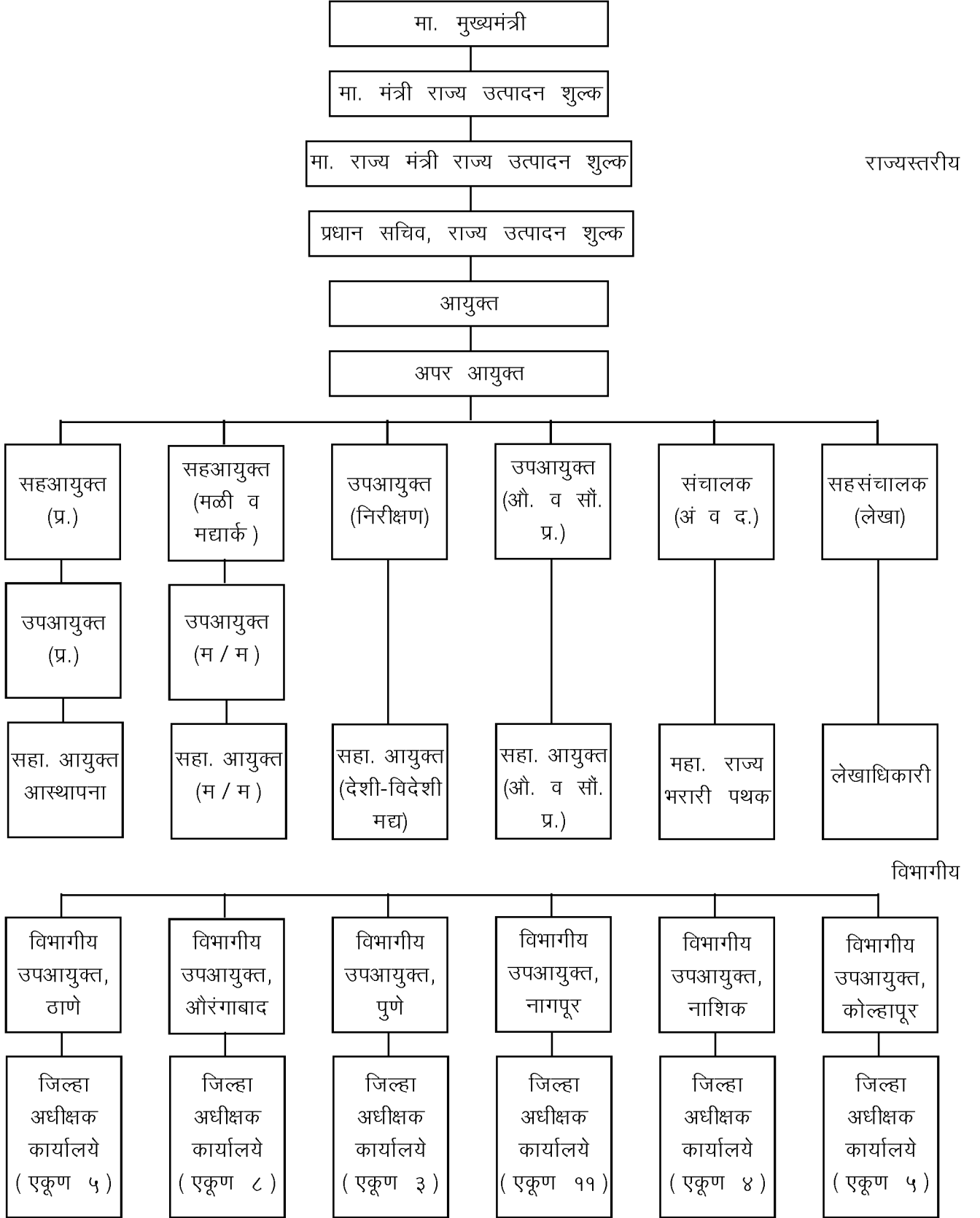
- (१) शुल्क व बंधमुक्त कारखाने.
- (२) व्यापार व आयात अनुज्ञप्तीची ठिकाणे.
- (३) बीअर व दारू ( वार्डन ) निर्मिती कारखाने.
- (४) भारतीय बनावटीची दारू व देशी दारूनिर्मिती कारखाने.
- (५) आसवऱ्या.
- (६) अधीक्षक कार्यालयांचे खर्चविषयक बाबींचे लेखापरीक्षण.

तसेच सदर पथकावर नियंत्रण व मार्गदर्शन करण्याचे काम करण्यासाठी आयुक्त कार्यालयामध्ये अंतर्गत लेखापरीक्षणाकरिता एक पथक स्थापन करण्यात आले आहे. सदर पथकाचे प्रमुख सहसंचालक (लेखा) असून त्यांच्या पथकात एक लेखाधिकारी, एक सहायक लेखाधिकारी, एक उपलेखापाल, एक टिपणी साहाय्यक व एक लिपिक कार्यान्वित आहेत. त्यांनी विभागीय उपआयुक्त कार्यालयामार्फत अधीक्षक कार्यालयांचे केलेले लेखापरीक्षणावर नियंत्रण ठेवण्याचे तसेच ज्याठिकाणी लेखापरीक्षण करणे आवश्यक आहे अशा जिल्ह्याचे लेखापरीक्षण करण्याचे काम करित आहे.

---

## रचनात्मक तक्ता

### १. राज्य उत्पादन शुल्क यंत्रणा



राज्य उत्पादन शुल्क  
महाराष्ट्र राज्य, मुंबई

आयुक्त, राज्य उत्पादन शुल्क,  
महाराष्ट्र राज्य, मुंबई

विभागीय उप आयुक्त, राज्य उत्पादन शुल्क, नाशिक	विभागीय उप आयुक्त, राज्य उत्पादन शुल्क, नागपूर	विभागीय उप आयुक्त, राज्य उत्पादन शुल्क, ठाणे	विभागीय उप आयुक्त, राज्य उत्पादन शुल्क, औरंगाबाद	विभागीय उप आयुक्त, राज्य उत्पादन शुल्क, पुणे	विभागीय उप आयुक्त, राज्य उत्पादन शुल्क, कोल्हापूर
१	२	३	४	५	६
१. अधीक्षक, राज्य उत्पादन शुल्क, नाशिक.	१. अधीक्षक, राज्य उत्पादन शुल्क, नागपूर.	१. अधीक्षक, राज्य उत्पादन शुल्क, ठाणे.	१. अधीक्षक, राज्य उत्पादन शुल्क, औरंगाबाद.	१. अधीक्षक, राज्य उत्पादन शुल्क, पुणे.	१. अधीक्षक, राज्य उत्पादन शुल्क, कोल्हापूर.
२. अधीक्षक, राज्य उत्पादन शुल्क, धुळे.	२. अधीक्षक, राज्य उत्पादन शुल्क, गोंदिया.	२. अधीक्षक, राज्य उत्पादन शुल्क, रायगड.	२. अधीक्षक, राज्य उत्पादन शुल्क, परभणी.	२. अधीक्षक, राज्य उत्पादन शुल्क, अहमदनगर.	२. अधीक्षक, राज्य उत्पादन शुल्क, रत्नागिरी.
३. अधीक्षक, राज्य उत्पादन शुल्क, जळगाव.	३. अधीक्षक, राज्य उत्पादन शुल्क, वर्धा.	३. अधीक्षक, राज्य उत्पादन शुल्क, मुंबई शहर.	३. अधीक्षक, राज्य उत्पादन शुल्क, बीड.	३. अधीक्षक, राज्य उत्पादन शुल्क, सोलापूर.	३. अधीक्षक, राज्य उत्पादन शुल्क, सिंधुदुर्ग.
४. अधीक्षक, राज्य उत्पादन शुल्क, नंदुरबार.	४. अधीक्षक, राज्य उत्पादन शुल्क, मंजारा.	४. अधीक्षक, राज्य उत्पादन शुल्क, मुंबई उपनगर.	४. अधीक्षक, राज्य उत्पादन शुल्क, नांदेड.	४. अधीक्षक, राज्य उत्पादन शुल्क, सातारा.	४. अधीक्षक, राज्य उत्पादन शुल्क, सातारा.
	५. अधीक्षक, राज्य उत्पादन शुल्क, चंद्रपूर.	५. अधीक्षक, राज्य उत्पादन शुल्क, पालघर.	५. अधीक्षक, राज्य उत्पादन शुल्क, उस्मानाबाद.	५. अधीक्षक, राज्य उत्पादन शुल्क, सांगली.	
	६. अधीक्षक, राज्य उत्पादन शुल्क, गडचिरोली.		६. अधीक्षक, राज्य उत्पादन शुल्क, जालना.		
	७. अधीक्षक, राज्य उत्पादन शुल्क, अमरावती.		७. अधीक्षक, राज्य उत्पादन शुल्क, लातूर.		
	८. अधीक्षक, राज्य उत्पादन शुल्क, अकोला.		८. अधीक्षक, राज्य उत्पादन शुल्क, हिंगोली.		
	९. अधीक्षक, राज्य उत्पादन शुल्क, बुलढाणा.				
	१०. अधीक्षक, राज्य उत्पादन शुल्क, यवतमाळ.				
	११. अधीक्षक, राज्य उत्पादन शुल्क, वाशिम.				

## समग्र कार्यक्रम

### १. ताडी

दिनांक १ डिसेंबर १९६८ पासून महाराष्ट्रात ताडी योजना सुरु करण्यात आली. या योजनेनुसार ५ टक्केपर्यंत मद्यार्क असलेले ताडी २१ वर्षावरील व्यक्तीस दुकानातून अनिर्बंध रीतीने विकण्यास परवानगी देण्यात आली. महाराष्ट्र ताडी दुकाने ( लिलाव किंवा निविदा पद्धतीने अनुज्ञप्ती मंजूर करणे ) आदेश, १९६८ नुसार जिल्हाधिकारी ताडीच्या अनुज्ञप्ती लिलाव किंवा निविदा पद्धती देतात. मधल्या काळात शासनाच्या धोरणात बदल होऊन शासन अधिसूचना, गृह विभाग क्रमांक टीओडी-१८९५/२६/(१)/ईएक्ससी-३, दिनांक ८ ऑगस्ट १९९५ नुसार १९९४-९५ या ताडी वर्षात लिलाव पद्धतीने गेलेली दुकाने पुढे चार वर्षाकरिता प्रत्येक वर्षी बोली रकमेत ६ टक्के वाढ करून देण्याबाबत व ज्या अनुज्ञप्तिधारकास ६ टक्के वाढीव रकमेने अनुज्ञप्ती पुढे चालू ठेवायची नसल्यास तशी दुकाने लिलावाने/निविदाने घेण्याबाबत शासनाने आदेशित केले होते. आता शासनाने धोरणात बदल करून शासन अधिसूचना, गृह विभाग क्रमांक टीओडी-११०१/सीआर-५/ईएक्ससी-३ (१), दिनांक ४ जून २००१ नुसार ताडी दुकाने लिलाव-नि-निविदेद्वारे देण्याबाबत शासनाने आदेशित केले.

२. सन २०१६-२०१७ या वर्षात १,३३१ दुकाने देण्यात आलेली असून त्यापासून रुपये ४३,८३,०६,८३३ कोटी इतका महसूल प्राप्त झाला. ताडी वर्ष सन २०१५-१६ हे दिनांक ३१ ऑगस्ट, २०१६ रोजी संपल्यानंतर सप्टेंबर २०१६ व ऑक्टोबर २०१६ या महिन्यांसाठी मागील वर्षी कार्यरत असलेल्या ताडी अनुज्ञप्त्यांना मागील वर्षाच्या शुल्काच्या एक महिन्याच्या प्रमाणात रक्कम वसूल करून दिनांक ३१ ऑक्टोबर २०१६ अखेरपर्यंत मुदतवाढ देण्यात आली होती.

सन २०१६-१७ करिता ताडी दुकान लिलाव व निविदा पद्धतीने वितरित करण्याच्या विहित पद्धतीनुसार खालील अटीच्या अधीन राहून टीडी-१ अनुज्ञप्त्यांचे वितरण बोलीधारकांना करण्याबाबत शासन निर्णय क्रमांक टीओडी०६१५/प्र. क्र. ११६/राउशु-३, दिनांक २८/१०/२०१६ नुसार खालील अटीच्या अधीन राहून निर्णय घेण्यात आला आहे.

१. ताडी वृक्ष असलेल्या तालुक्यात कायम रहिवाशी असलेल्या व्यक्ती व तालुक्यातील सहकारी व भागीदारी नोंदणीकृत संस्थांमध्येच मर्यादित लिलाव करावा.

२. ज्या तालुक्यात किमान १००० परिपक्व ताडी झाडे आहेत त्याच तालुक्यात दुकाने देता येईल.

३. १००० परिपक्व ताडी झाडांमागे एक दुकान हे धोरण अवलंबवण्यात यावे.

४. ज्या तालुक्यात ताडी दुकान (अनुज्ञप्ती) मंजूर आहे ते मंजूर दुकान (अनुज्ञप्ती) त्या तालुक्यातून इतरत्र व मंजूर कार्यक्षेत्राबाहेर हलविता येणार नाही.

अवैध ताडीवर नियंत्रण आणण्यासाठी सदरचे धोरण राबविण्यात येणार आहे. नागरिकांना स्वच्छ व भेसळमुक्त ताडी मिळण्याच्या दृष्टीने सदरचे धोरण राबविण्यात येत आहे.

३. महाराष्ट्र ताडी दुकाने ( जनजाती क्षेत्रात अनुज्ञप्ती देणे ) व ताडी झाडे जनजाती क्षेत्रात झाडे ठेवणे, नियम १९६६ नियमातील तरतुदीनुसार जनजाती क्षेत्रामध्ये ताडीची विक्री करण्यासाठी व झाडापासून ताडी काढण्याची अनुज्ञप्ती मंजूर करण्याचे शासनाने ठरविले. हे नियम सध्या चंद्रपूर, ठाणे, नाशिक, धुळे व अमरावती ह्या जिल्ह्यांतील निवडक जनजाती क्षेत्रापुरते मर्यादित आहेत.

२. **देशी दारू निर्मिती.**— महाराष्ट्र देशी दारू नियम, १९७३ मधील तरतुदीनुसार सन २०१९-२० पर्यंत एकूण ४९ घटकांना देशी दारू निर्मितीसाठी सीएल-१ अनुज्ञप्ती मंजूर करण्यात आली आहे. देशी दारू ही प्रामुख्याने मळीपासून होणाऱ्या स्पिरीटपासून निर्मिती केली जाते. धान्याधारित मद्यार्कापासून देखील देशी दारू निर्मितीसाठी सीएल-१ अनुज्ञप्ती मंजूर करण्यात आलेल्या आहेत. शिवाय मोहा, काजू यापासून तयार होणाऱ्या स्पिरीटपासून काही प्रमाणात देशी दारू निर्मिती केली जाते. मात्र मळी मद्यार्कावरील नियंत्रण उठविल्यामुळे पर्यायाने देशी दारूवरील विक्रीच्या तीनही स्तरांवरील किमती ठरविण्याबाबतचे शासन निर्णय रद्दबातल करण्यात आले आहेत. दिनांक १६ मार्च १९९४ पासून देशी मद्यार्कावरील उत्पादन शुल्काचे दर आकारण्यात येत होते. परंतु शासन गृह विभाग अधिसूचना क्रमांक एमआरएम-१०९६-२१/३/ईएक्ससी-३, दिनांक १८ ऑक्टोबर १९९६ नुसार राज्यात दिनांक १ जानेवारी १९९७ पासून मूल्याधारीत कर पद्धती लागू करण्यात आली असून त्यानुसार उत्पादन शुल्क वसूल करण्यात येत आहे. सद्यःस्थितीत दिनांक ३० नोव्हेंबर २०१६ च्या अधिसूचनेनुसार देशी मद्यार्करिता निर्मिती मूल्याच्या २१३ टक्के अथवा रुपये १३५ यापैकी जे जास्त असेल ते याप्रमाणे उत्पादन शुल्क आकारण्यात येते.

२. देशी दारू योजनेखालील सन २०१९-२०२० मधील, दिनांक ३१ मार्च २०२० अखेरची तसेच २०२०-२०२१, दिनांक ३१ मार्च २०२१ अखेरची अंदाजित सांकेतिक आकडेवारी (तपशील) खाली दिल्याप्रमाणे--

### नामसूची

अनुक्रमांक		२०१९-२०२०	२०२०-२०२१ ( अंदाजित )
१	देशी दारू बनविण्याकरिता वापरण्यात आलेले रेक्टिफाईड स्पिरिट ( लाख बल्क लिटर ).	१५१३.५५	१५६०.००
२	देशी दारूचे उत्पादन ( लाख बल्क लिटरमध्ये ) देशी दारू..	३४०५.४९	३५१०.००
३	देशी दारू उत्पादकांकडून उत्पादन शुल्क देय झाल्याप्रमाणे पाठविण्यात आलेली क्वान्टिटी ( लाख बल्क लिटरमध्ये ).	३१६६.१८	३३००.००
४	देशी दारू उत्पादकाने पाठविलेल्या देशी दारूपासून मिळालेली एक्सार्ज ड्युटी ( रक्कम रुपये लाखात ).	२८४०.१९	२९००.००
५	देशी दारू तयार करणाऱ्या परवान्यांची व नूतनीकरणांची संख्या (सीएल-१).	४६ सीएल-१	४६
६	निव्वळ उत्पादन करणाऱ्या देशी दारू परवानाधारकांची संख्या	३८	३८
७	देशी दारूच्या घाऊक विक्रीकरिता परवाना दिलेले अथवा नूतनीकरण केलेल्या परवानाधारकांची संख्या (सीएल-२).	२४२	२५२
८	किरकोळ विक्रीकरिता दिलेले अथवा नूतनीकरण केलेले परवानाधारक संख्या.		
	(अ) सीएल-३	४१६१	४१६१
	(ब) सीएल/एफएल/टीओडी-३	१५०३	१५०३
९	महाराष्ट्र देशी दारू अधिनियम, १९७३ अन्वये परवानाधारकांकडून प्राप्त झालेली अनुज्ञप्ती फी ( रक्कम रुपये लाखात ).	१०१.२३	१३६.४०

**३. विदेशी दारू निर्मिती.—** महाराष्ट्र डिस्टिलेशन ऑफ स्पिरिट अँड मॅन्युफॅक्चर ऑफ पोर्टेबल लिंकर रुल्स, १९६६ मधील तरतुदीनुसार विदेशी दारू तयार करण्याकरिता नमुना "पीएलएल" अनुज्ञप्ती देण्यात येते. महाराष्ट्र राज्यात सन २०१९-२० पर्यंत अशा प्रकारे एकूण ७० पीएलएल अनुज्ञप्ती मंजूर करण्यात आलेल्या आहेत.

शासन गृह विभाग अधिसूचना क्रमांक एमआरएम-१०९६-२१/३/इएक्ससी-३, दिनांक १८ ऑक्टोबर १९९६ नुसार राज्यात दिनांक १ जानेवारी १९९७ पासून मूल्याधारित करपद्धती लागू करण्यात आली असून त्यानुसार उत्पादन शुल्क वसूल करण्यात येत आहे. सद्यःस्थितीत दिनांक ३१ डिसेंबर २०१८ च्या अधिसूचनेनुसार विदेशी मद्याकरिता निर्मिती मूल्याच्या ३०० टक्के अथवा रुपये ३५० यापैकी जे जास्त असेल ते याप्रमाणे उत्पादन शुल्क आकारण्यात येते.

### नियमांचा तपशील

- (१) विशेष परवाना व अनुज्ञप्ती नियम, १९५२.
- (२) मुंबई विदेशी दारू नियम, १९५३.
- (३) महाराष्ट्र विदेशी दारू ( आयात व निर्यात ) नियम, १९६३.
- (४) महाराष्ट्र विदेशी दारू ( रोखीने विक्रीच्या नोंदवह्या इत्यादी ) नियम, १९६९.

विक्री केलेल्या विदेशी दारूबाबत वसूल झालेल्या महसुलाची तुलनात्मक आकडेवारी, दिनांक ३१ मार्च २०२० अखेर (प्रत्यक्ष) व दिनांक ३१ मार्च २०२१ वर्ष अखेरची (अंदाजित) आकडेवारी पुढीलप्रमाणे—

(रुपये लाखात)

नामसूची Name	विक्री लाखात (बल्क लिटरमध्ये) (मार्च २०२०) Sale (in Lakhs) (Bulk Ltr.)	उत्पादन शुल्काची एकूण रक्कम रुपये Excise Duty (Rs. in core) (April 2019 to 2020)	संभाव्य Expected	
			विक्री Sale	उत्पादन शुल्क Excise Duty
१	२	३	४	५
(१) देशी (C. L.)	.. ३५०३.४५		३८५३.८०	
(२) स्पिरीट्स (I. M. F. L.)..	२०९९.५३	१५४२२.५० कोटी	२३०९.४८	१६९७१.३५ कोटी
(३) वाईन (Wine)	.. ७०.४२		७७.४६	
(४) बीअर (Beer)	.. २९०२.५३		३१९२.७२	

**४. मद्यार्क.**— कर्बोदकांवर किण्वन प्रक्रिया करून मद्यार्काची निर्मिती करण्यात येते. नैसर्गिकरीत्या अनेक धान्यांमध्ये, फळांमध्ये व फुलांमध्ये कर्बोदके मोठ्या प्रमाणावर असतात. तसेच ऊसापासून साखर निर्मितीच्या प्रक्रियेमध्ये तयार होणारा उपपदार्थ मळीमध्ये देखील मोठ्या प्रमाणातवर कर्बोदके असतात. ज्या घटकांमधील कर्बोदकांपासून फायदेशीररित्या मद्यार्क मिळवता येते त्यांच्या वापर सर्वसाधारणपणे मद्यार्क निर्मितीसाठी करण्यात येतो. महाराष्ट्र मद्यार्क आसवन व पेय मद्यनिर्मिती नियम, १९६६ नुसार मद्यार्क निर्मिती करण्यासाठी राज्य उत्पादन शुल्क विभागाकडून नमुना “I” अनुज्ञप्ती देण्यात येते. सद्यःस्थितीत मळी, धान्य, मोहाफुले, ऊसाचा रस, साखरेचा पाक व काही फळांपासून मद्यार्क निर्मिती करण्यासाठी सदरील अनुज्ञप्ती देण्यात येते. मद्यार्कामधील पाण्याचा अंश काढून टाकण्यासाठी त्याचे उर्ध्वपतन करण्यासाठीदेखील नमुना “I” अनुज्ञप्ती देण्यात येते. केवळ नमुना “I” अनुज्ञप्तीधारकच मद्यार्क निर्मिती करू शकतात.

महाराष्ट्र विप्रकृत मद्यार्क नियम, १९५९ नुसार विप्रकृत मद्यार्क बाळगणे, वापर, विक्री, आयात, निर्यात व वाहतूक याकरिता विविध प्रकारच्या अनुज्ञप्त्या व परवाने देण्यात येत असत. मात्र मे. सर्वश्री. अर्स बायोफ्युअल प्रा. लि. या अनुज्ञप्तीधारकाने मा. उच्च न्यायालय, मुंबई येथे दाखल केलेल्या रिट याचिका क्रमांक ८५४८/२००४ मध्ये दिनांक १३ डिसेंबर २०१७ रोजी दिलेल्या निर्णयाने महाराष्ट्र विप्रकृत मद्यार्क नियम, १९५९ मधील नियम, २३ ते ६२ रद्द केले आहेत. त्यामुळे विप्रकृत मद्यार्क बाळगणे, वापर, विक्री, आयात, निर्यात व वाहतूक यावर राज्य शासनाचे कोणतेही नियंत्रण राहिलेले नाही.

सन २०२०-२०२१ या वर्षाकरिता मळीपासून मद्यार्क निर्मिती करण्याकरिता मंजूर असलेल्या नमुना “I” अनुज्ञप्तीची संख्या ११२ तसेच धान्यापासून व मळी व्यतिरिक्त इतर पदार्थापासून व धान्यापासून मद्यार्क निर्मितीकरिता मंजूर असलेल्या नमुना “I” अनुज्ञप्तीची संख्या १५ आहे व विप्रकृत मद्यार्काचे पुनःउर्ध्वपतन करून जलरहित मद्यार्क तयार करणाऱ्या नमुना “I” अनुज्ञप्तीची संख्या ०९ आहे. तसेच पॉट डिस्टिलेशन पद्धतीने मद्यार्क तयार करणाऱ्या “I” अनुज्ञप्तीची संख्या ०६ इतकी आहे. सदर आसवण्यांची यादी सोबतच्या प्रपत्रांमध्ये जोडण्यात आली आहे.

शासन निर्णय क्रमांक बीपीए-११०२/सीआर-१०/इएक्ससी-३, दिनांक १० जुलै २००३ अन्वये शासनाने मळीपासून मद्यार्क/ऊसाच्या रसापासून मद्यार्क/जलरहित मद्यार्क निर्मितीसाठीचे धोरण जाहीर केले आहे. या धोरणानुसार सहकारी व खाजगी साखर कारखान्यांना औद्योगिक तथा पेय मद्य निर्मितीसाठी मद्यार्काची व विक्री करण्यासाठी नमुना “I” अनुज्ञप्ती देण्याचे धोरण ठरविण्यात आले आहे. तसेच साखर कारखाने नसणाऱ्या घटकांना मळीपासून फक्त स्वतःच्या वापरासाठी मद्यार्क निर्मिती करण्याकरिता नमुना “I” अनुज्ञप्ती देण्याचे धोरण ठरविण्यात आले आहे. तसेच सहकारी/

खाजगी साखर कारखान्यांना व आसवनी विरहित खाजगी घटकांना राज्यातून मद्यार्क खरेदी करून अथवा उत्पादित मद्यार्कापासून जलरहित मद्यार्काची निर्मिती करण्यासाठी नमुना “I” अनुज्ञप्ती देण्याचे धोरण ठरविण्यात आले आहे. दिनांक ३ नोव्हेंबर २०१७ रोजी या धोरणांमध्ये काहीसा बदल करून शासनाने साखर कारखाने नसणाऱ्या परंतु मळीपासून मद्यार्काचे उत्पादन करू इच्छिणाऱ्या घटकांना स्वतःच्या औद्योगिक प्रयोजनार्थ वापरासाठी, अन्य औद्योगिक घटकांना पुरवठा करण्यासाठी व पेय मद्याच्या उत्पादनासाठी मद्यार्क उत्पादन व विक्री करण्यासाठी नमुना “I” अनुज्ञप्ती देण्याचे धोरण जाहीर केले आहे.

केंद्र शासनाने दिनांक १ जानेवारी २०१३ पासून पेट्रोलमध्ये इथेनॉल मिश्रित करून त्याचा वापर इंधन म्हणून करण्यासाठी धोरण राबविलेले आहे. सुरुवातीस पेट्रोलमध्ये ५ टक्के इथेनॉल मिश्रण करण्यास परवानगी देण्यात आली होती. तदनंतर हे प्रमाण १० टक्के इतके करण्यात आले आहे. या केंद्र शासनाच्या धोरणामुळे मद्यार्काची मागणी मोठ्या प्रमाणात वाढलेली आहे. सन २०१७-२०१८ पर्यंत पेट्रोलमध्ये १० टक्के इथेनॉल मिश्रित करण्याचे उद्दिष्ट असताना महाराष्ट्र राज्यात हे प्रमाण ८.३ टक्के राहिलेले आहे. आगामी काळात १० टक्के इथेनॉल मिश्रणाचे उद्दिष्ट गाठण्याचा केंद्र शासनाने सर्वतोपरी प्रयत्न आहेत. त्या अनुषंगाने राज्यात इथेनॉलची (जलरहित मद्यार्काची) निर्मिती मोठ्या प्रमाणावर वाढविण्याची आवश्यकता निर्माण झाली. त्या अनुषंगाने शासनाने शासन निर्णय, क्रमांक एमपीएल १११८/प्र.क्र.३४७/राउशु-३, दिनांक २३ जानेवारी २०१९ अन्वये बी-हेवी, सी-हेवी मळी व ऊसाचा रस या तीन स्वतंत्र स्रोतांपासून इथेनॉल निर्मिती करण्याची परवानगी दिली. तसेच शासनाने शासन निर्णय, क्रमांक डीवायएस-०९२०/प्र.क्र.१६३/राउशु-२, दिनांक १४ ऑक्टोबर २०२० नुसार साखर, साखरेचा पाक, ऊसाचा रस, बी-हेवी मळी, सी-हेवी मळीपासून इथेनॉल निर्मिती करण्याच्या प्रक्रियेत सुलभता आणून त्यात परवानगी ऐवजी पूर्वसूचना देऊन उत्पादन करून विक्री करण्यास मान्यता दिली आहे.

इथेनॉल निर्मिती करून त्याचा पेट्रोलमध्ये मिश्रणासाठी वापर केल्यास पेट्रोलियम खनिज तेलाची आयात कमी करण्यास मदत होते. त्यामुळे देशाचे मौल्यवान परकीय चलन वाचते. तर परदेशी व्यापारातील तूट कमी होते, शिवाय इथेनॉलमुळे वातावरणात प्रदूषणही काही प्रमाणात कमी होते. मद्यार्काचा वापर मद्य निर्मितीपासून ते इथेनॉल निर्मितीपर्यंत सर्वच बाबींसाठी होत असल्याने मद्यार्काचे उत्पादन वाढवून सर्वस्तरावर सर्व घटकांना योग्य पद्धतीने मद्यार्काचा पुरवठा होईल यासाठी राज्य सर्वतोपरी प्रयत्नशील आहे.



मळीव्यतिरिक्त इतर पदार्थापासून / धान्यापासून मद्यार्क निर्मितीकरिता मंजूर करण्यात आलेल्या  
नमुना "I" अनुज्ञप्तीची यादी २०१९-२०२०

अ. क्र. Sr. No.	घटकाचे नाव Name of the Unit	फॉर्म "आय" Form "I"	उत्पादन क्षमता ब. लि. (वार्षिक) (लाखात) Production Capacity KLPD Bulk Litre (Yearly) (Lakhs)	
			4	5
१	मे. साऊथ सीज डिस्टिलरी अॅण्ड ब्रेवरीज, गंजाड, ता. डहाणू, जि. ठाणे M/s. South Seas Distillery Pvt. Ltd., Ganjad, Taluka Dahanu, District Thane.	१	१५.००	४५
१	मे. परनॉड रिकार्ड इंडिया प्रा. लि., कादवा म्हाळुंगी, पो. वालखेड, दिंडोरी, जि. नाशिक (सिग्राम डिस्टिलरी). M/s. Pernod Record India Pvt. Ltd., Kadava Mahalungi, Post Walkhed, Dindori, District Nashik (Cigram Distillery).	२	७३.००	२१९
२	मे. विराज अल्कोहोल अॅण्ड अलाइड इंड. लि., मौजे कापरी, ता. शिराळा, जि. सांगली. M/s. Viraj Alcohol and Allied Ind., Mauje Kapari, Taluka Shirala, District Sangli.	६	३०.००	९०
३	मे. अल्कोप्लस प्रोड्यूसर्स प्रा. लि., प्लॉट नं. ३, अतिरिक्त एमआयडीसी, जि. लातूर. M/s. Alkoplus Producers Pvt. Ltd., Plot No. 3, Addi. MIDC, District Latur.	७	६०.००	१८०
४	मे. एडलर्स बायो एनर्जी लि., सर्व्हे नं. बी, गोरेगाव, ता. कळंब, जि. उस्मानाबाद M/s. Adlers Bio Energy Pvt. Lld., Survey No. B, Goregaon, taluka Kalamb, district Usmanabad.	११	३०.००	९०
५	मे. ग्रेनॉच इंडस्ट्रीज लि., गट नं. २३८, २३९, भेंडाळा, ता. गंगापूर, जि. औरंगाबाद. M/s. Grainotch Industries Ltd., Gat No. 238, 239, Bhendala, taluka Gangapur, district Aurangabad.	१२	१००.००	३००
६	मे. यशराज इथनॉल प्रोसेसिंग प्रा. लि., गट नं. १२१, १२४/अ, १२४/ब, मौजे कुशी, तालुका व जिल्हा सातारा. M/s. Yashraj Ethanol Processing Pvt. Ltd., Gat No. 121, 124/A, 124/B, Mouje Kushi, taluka and district Satara.	१३	४५.००	१३५
७	मे. रॅडिको एनव्ही डिस्टिलरीज् महाराष्ट्र लि., डी-१९२ ते डी-१९५, एमआयडीसी शेंद्रे, फाईव्ह स्टार इंडस्ट्रीअल एरिया, जि. औरंगाबाद. M/s. Radico NV Distilleries Maharashtra Ltd., D-192 to D-195, MIDC Shendre, Five Star Industrial Area, district Aurangabad.	१९	६०.००	१८०
८		१९	६०.००	१८०
८		१९	६०.००	१८०

अ. क्र. Sr. No.	घटकाचे नाव Name of the Unit	फॉर्म "आय" Form "I"	उत्पादन क्षमता ब. लि. (वार्षिक) (लाखात)	
			Production Capacity KLPD	Bulk Litre (Yearly) (Lakhs)
1	2	3	4	5
९	मे. सासवड माळी शुगर फॅक्टरी लि., गट नंबर १२ व १४, माळीनगर, ता. माळशिरस, जि. सोलापूर.	२०	३०.००	९०
9	M/s. Saswad Mali Sugar Factory Ltd., Gat No. 12 and 14, Malinagar, taluka Malshiras, district Solapur.	20	30.00	90
१०	मे. पायोनियर डिस्टिलरी लि., बेलापूर (व्ही), तालुका धर्माबाद, जिल्हा नांदेड	२१	६०.००	१८०
10	M/s. Pioneer Distillery Ltd., Belapur (V), taluka Dharmabad, district Nanded.	21	60.00	180
११	मे. विठ्ठलराव शिंदे स. सा. का. लि., गंगामाईनगर, तालुका माढा, जिल्हा सोलापूर. (मे. विठ्ठल डिस्टिलरीज लि., गट नं. १३७, आवारपिंपरी, ता. परांडा, जि. उस्मानाबाद येथून स्थलांतर).	२३	४५.००	१३५
11	M/s. Vitthalrao Shinde S. Sa. Ka. Ltd., Gangamainagar, taluka Madha, district Solapur. (M/s. Vitthal Distillery Ltd., Gat No. 137, Awarpimpri, taluka Paranda, district Usmanabad Shifting).	23	45.00	135
१२	मे. युनायटेड स्पिरिट्स लि., युनिट नंबर १, परमोरी, ता. दिंडोरी, जि. नाशिक (माल्ट स्पिरिट), (मे. मॅकडोवेल अँड कंपनी लि.).	२४	३०.००	९०
12	M/s. United Spirits Ltd., Unit No. 1, Parmori, taluka Dindori, district Nashik (Malt Spirit), (M/s. Macdovel and Co. Ltd.).	24	30.00	90
१३	मे. प्रिविलेज इंडस्ट्रिज लि., प्लॉट नंबर बी-१, लोणंद इंडस्ट्रियल एरिया, लोणंद, जिल्हा सातारा.	२७	१००.००	३००
13	M/s. Privillage Industries Ltd., Plot No. B-1, Lonand Industrial Area, Lonand, district Satara.	27	100.00	300
१४	मे. पायोनियर इंडस्ट्रिज लि., बाळापूर (व्ही), तालुका धर्माबाद, जि. नांदेड	३१	१२.००	३६
14	M/s. Pioneer Industries Ltd., Balapur (V), taluka Dharmabad, district Nanded.	31	12.00	36
१५	मे. असोसिएट्स वाईन्स प्रा. लि., बारामती, पुणे.	३२	६.००	१८
15	M/s. Associates Wines Pvt. Ltd., Baramati, Pune.	32	6.00	18
एकूण उत्पादन क्षमता		--		२०८८
<b>Total Product Capacity</b>		--		<b>2088</b>

## विवरणपत्र "अ"

## मळीपासून मद्यार्क निर्मितीसाठी मंजूर असलेल्या नमुना "I" अनुज्ञप्ती

अ. क्र. Sr. No.	घटकाचे नाव Name of the Unit	उत्पादन क्षमता ब. लि. (वार्षिक) (लाखात) Production Capacity KLPD Bulk Litre (Yearly) (Lakhs)	
		३	४
१	मे. ज्युबिलंट लाईफ सायनास लि., निंबुत, तालुका बारामती, जि. पुणे (मे. ज्युबिलंट ऑरगॅनोसिस लि., 1 M/s. Jubilant Life Sainos Ltd., Nimbut, taluka Baramati, district Pune (M/s. Jubilant Organoses).	१४५.००	४३५
२	मे. जॉन डिस्टिलरीज प्रा. लि., चितळी, तालुका राहाता, जिल्हा अहमदनगर 2 M/s. Jone Distilleries Pvt. Ltd., Chitali, taluka Rahata, district Ahmednagar	१५०.००	४५०
३	मे. कृष्णा स. सा. का. लि., रेठरे बु II, पो. शिवनगर, तालुका कराड, जिल्हा सातारा (मे. यशवंतराव मोहिते स. सा. का. लि.,). 3 M/s. Krishna S. S. K. Ltd., Rethare Bk., Post Shivanagar, taluka Karad, district Satara. (M/s. Yashwantrao Mohite S. S. K. Ltd.).	९५.००	२८५
४	मे. दहिसर डिस्टिलरी प्रा. लि., सातिवली, तालुका वसई, जिल्हा ठाणे 4 M/s. Dahisar Distillery Pvt. Ltd., Sativali, taluka Vasai, district Thane	१५.००	४५
५	मे. औरंगाबाद डिस्टिलरी लि., वालचंदनगर, जिल्हा पुणे 5 M/s. Aurangabad Distillery Pvt. Ltd., Walchandnagar, district Pune	३३.३३	१००
६	मे. वसंतदादा शेतकरी स. सा. का. लि., जिल्हा सांगली 6 M/s. Vasantdada Shetkari S. S. K. Ltd., district Sangli	४५.००	१३५
७	मे. यशवंत स. सा. का. लि., चिंतामणीनगर, थेऊर, जिल्हा पुणे 7 M/s. Yashwant S. S. K. Ltd., Chintamaninagar, Theur, district Pune	३०.००	९०
८	मे. श्रीदत्त शेतकरी स. सा. का. लि., तालुका शिरोळ, जिल्हा कोल्हापूर 8 M/s. Shridatta Shetkari S. S. K. Ltd., taluka Shirol, district Kolhapur	६०.००	१८०
९	मे. संजीवनी "टाकळी" स. सा. का. लि., सहजानंदनगर, पो. शिंगणापूर, तालुका कोपरगाव, जिल्हा अहमदनगर. 9 M/s. Sanjeevani "Takali" S. S. K. Ltd., Sahajanandnagar, post Shingnapur, taluka Kopargaon, district Ahmednagar.	७५.००	२२५
१०	मे. मुळा स. सा. का. लि., तालुका नेवासा, जिल्हा अहमदनगर 10 M/s. Mula S. S. K. Ltd., taluka Nevasa, district Ahmednagar	३०.००	९०
११	मे. राजारामबापू पाटील स. सा. का. लि., राजारामनगर, पो. साखराळे, तालुका वाळवा, जिल्हा सांगली. 11 M/s. Rajarambapu Patil S. S. K. Ltd., Rajaramnagar, post Sakharale, taluka Walva, district Sangli.	७५.००	२२५

## विवरणपत्र "अ"--चालू

१	२	३	४
१२	मे. सातपुडा तापी परिसर स. सा. का. लि., पुरुषोत्तमनगर, शहादा, जिल्हा नंदुरबार	७५.००	२२५
12	M/s. Satpuda Tapi Parisar S. S. K. Ltd., Purushottamnagar, Shahada, district Nandurbar	75.00	225
१३	मे. मांजरा शेतकरी स. सा. का. लि., विलासनगर, जिल्हा लातूर	३०.००	९०
13	M/s. Manjra Shetkari S. S. K. Ltd., Vilasnagar, district Latur	30.00	90
१४	मे. ब्रीमा सागर महाराष्ट्र डिस्टिलरी प्रा. लि., श्रीपूर, तालुका माळशिरस, जिल्हा सोलापूर	४३.३३	१३०
14	M/s. Breema Sagar Maharashtra Distilary Pvt. Ltd., Shripur, taluka Malshiras, district Solapur.	43.33	130
१५	मे. कर्मवीर शंकरराव काळे स. सा. का. लि., पोस्ट कोळपेवाडी, तालुका कोपरगाव, जिल्हा अहमदनगर (मे. कोपरगाव स. सा. का. लि.).	३०.००	९०
15	M/s. Karmaveer Shankarrao Kale S. S. K. Ltd., post Kolpewadi, taluka Kopargaon, district Ahmednagar (M/s. Kopargaon S. S. K. Ltd.).	30.00	90
१६	मे. देशभक्त रत्नाप्पण्णा कुंभार, पंचगंगा स. सा. का. लि., गंगानगर, तालुका इचलकरंजी, जिल्हा कोल्हापूर.	४५.००	१३५
16	M/s. Deshbhakta Ratnapanna Kumbhar, Panchganga S. S. K. Ltd., Ganganagar, taluka Ichalkaranji, district Kolhapur.	45.00	135
१७	मे. कुंभी कासारी स. सा. का. लि., कुडीत्रे, तालुका करवीर, जिल्हा कोल्हापूर	३०.००	९०
17	M/s. Kumbhi Kasari S. S. K. Ltd., Kuditry, taluka Karveer, district Kolhapur	30.00	90
१८	मे. टिळकनगर इंडस्ट्रिज लि., पोस्ट टिळकनगर, बेलापूर रेल्वे स्टेशन, जि. अहमदनगर	६०.००	१८०
18	M/s. Tilaknagar Industries Ltd., post Tilaknagar, Belapur Railway Station, district Ahmednagar.	60.00	180
१९	मे. रॅडिको एनव्ही डिस्टिलरी महाराष्ट्र लि., एम.आय.डी.सी., शेंद्रे इंडस्ट्रियल इस्टेट, तालुका, जिल्हा औरंगाबाद.	१४०.००	४२०
19	M/s. Radico NV Distilary Maharashtra Ltd., M.I.D.C., Shendre Industrial Estate, taluka, district Aurangabad.	140.00	420
२०	मे. सह्याद्री स. सा. का. लि., यशवंतनगर, तालुका कराड, जिल्हा सातारा.	३०.००	९०
20	M/s. Sahyadri Shetkari S. S. K. Ltd., Yashwantnagar, taluka Karad, district Satara	30.00	90
२१	मे. श्रीगोंदा स. सा. का. लि., पोस्ट श्रीगोंदा, तालुका श्रीगोंदा, जिल्हा अहमदनगर	३०.००	९०
21	M/s. Shrigonda S. S. K. Ltd., post Shrigonda, taluka Shrigonda, district Ahmednagar	30.00	90
२२	मे. पद्मश्री डॉ. विठ्ठलराव विखे-पाटील स. सा. का. लि., प्रवरानगर, तालुका श्रीरामपूर, जिल्हा अहमदनगर.	९०.००	२७०
22	M/s. Padmashree Dr. Vitthalrao-Vikhe Patil S. S. K. Ltd., Pravaranagar, taluka Shrirampur, district Ahmednagar.	90.00	270
२३	मे. बापूराव बापूजी तनपूरे स. सा. का. लि., श्री. शिवाजीनगर, तालुका राहुरी, जिल्हा अहमदनगर	४५.००	१३५
23	M/s. Bapurao Bapuji Tanpure S. S. K. Ltd., Shree. Shivajinagar, taluka Rahuri, district Ahmednagar.	45.00	135
२४	मे. भोगावती स. सा. का. लि., परिते, तालुका करवीर, जिल्हा कोल्हापूर	४५.००	१३५
24	M/s. Bhogawati S. S. K. Ltd., Parite, taluka Karveer, district Kolhapur	45.00	135

## विवरणपत्र "अ"--चालू

१	२	३	४
२५	मे. सिद्धेश्वर स. सा. का. लि., कामथे, पोस्ट टिकेकरवाडी, जिल्हा सोलापूर	४५.००	१३५
25	M/s. Siddheshwar S. S. K. Ltd., Kamathe, post Tikekarwadi, district Solapur	45.00	135
२६	मे. सहकार महर्षी शंकरराव मोहिते-पाटील स. सा. का. लि., शंकरनगर, अकलूज, जि. सोलापूर	९०.००	१८०
26	M/s. Sahakar Maharshi Shankarrao Mohite-Patil S. S. K. Ltd., Shankarnagar, Akluj, district Solapur.	90.00	180
२७	मे. कर्मवीर काकासाहेब वाघ स. सा. का. लि., तालुका निफाड, जिल्हा नाशिक	१२.००	३६
27	M/s. Karmaveer Kakasaheb Wagh S. S. K. Ltd., taluka Niphad, district Nashik	12.00	36
२८	मे. माळेगाव स. सा. का. लि., शिवनगर, तालुका बारामती, जिल्हा पुणे	६३.३३	१९०
28	M/s. Malegaon S. S. K. Ltd., Shivnagar, taluka Baramati, District Pune	63.33	190
२९	मे. सहकार महर्षी भाऊसाहेब थोरात स. सा. का. लि., अमृतनगर, तालुका संगमनेर, जिल्हा अहमदनगर.	४०.००	१२०
29	M/s. Sahakar Maharshi Bhausaheb Thorat S. S. K. Ltd., Amrutnagar, taluka Sangamner, district Ahmednagar.	40.00	120
३०	मे. गडहिंगलज तालुका स. सा. का. लि., हरळी, तालुका गडहिंगलज, जिल्हा कोल्हापूर	३०.००	९०
30	M/s. Gadhingalaj Taluka S. S. K. Ltd., Harali, taluka Gadhingalaj, district Kolhapur	30.00	90
३१	मे. ज्ञानेश्वर स. सा. का. लि., पोस्ट भेंडे, तालुका नेवासा, जिल्हा अहमदनगर	३०.००	९०
31	M/s. Dnyaneshwar S. S. K. Ltd., post Bhende, taluka Nevasa, district Ahmednagar	30.00	90
३२	मे. दौलत शेतकरी स. सा. का. लि., हलकर्णी, तालुका चंदगड, जिल्हा कोल्हापूर	३०.००	९०
32	M/s. Daulat Shetkari S. S. K. Ltd., Halkarni, taluka Chandgad, district Kolhapur	30.00	90
३३	मे. तात्यासाहेब कोरे स. सा. का. लि., वारणानगर, तालुका पन्हाळा, जिल्हा कोल्हापूर	६०.००	१८०
33	M/s. Tatyasaheb Kore S. S. K. Ltd., Warnanagar, taluka Panhala, district Kolhapur	60.00	180
३४	मे. अजिंक्यतारा स. सा. का. लि., शाहूनगर, शेंद्रे, जिल्हा सातारा	३०.००	९०
34	M/s. Ajinkyatara S. S. K. Ltd., Shahunagar, Shendre, district Satara	30.00	90
३५	मे. श्रीराम स. सा. का. लि., नीरा व्हॅली अर्कशाळा विभाग, फलटण, निरा व्हॅली, जिल्हा सातारा	३०.००	९०
35	M/s. Shriram S. S. K. Ltd., Neera Vally Arkashala Vibhag, Phaltan, Neeravally, district Satara.	30.00	90
३६	मे. युनायटेड स्पिरिट लि., इंडस्ट्रियल एरिया, चिखलठाणा, जिल्हा औरंगाबाद	४५.००	१३५
36	M/s. United Spirit Ltd., Industrial Area, Chikhalthana, district Aurangabad	45.00	135
३७	मे. शंकर स. सा. का. लि., सदाशिवनगर, तालुका माळशिरस, जिल्हा सोलापूर	३०.००	९०
37	M/s. Shankar S. S. K. Ltd., Sadashivnagar, taluka Malshiras, district Solapur	30.00	90
३८	मे. समर्थ स. सा. का. लि., अंबड, पोस्ट वाडीगोद्री, तालुका अंबड, जिल्हा जालना	३०.००	९०
38	M/s. Samarth S. S. K. Ltd., Ambad, post Wadigodri, taluka Ambad, district Jalna	30.00	90
३९	मे. पूर्णा स. सा. का. लि., बसमतनगर, जिल्हा परभणी	३०.००	९०
39	M/s. Purna S. S. K. Ltd., Basmatnagar, district Parbhani	30.00	90
४०	मे. किसानवीर सातारा स. सा. का. लि., भुईज, पोस्ट किसानवीरनगर, तालुका वाई, जिल्हा सातारा	३०.००	९०
40	M/s. Kisanveer Satara S. S. K. Ltd., Bhuaij, post Kisanveernagar, taluka Wai, district Satara.	30.00	90

## विवरणपत्र "अ"--चालू

१	२	३	४
४१	मे. मधुकर स. सा. का. लि., न्हवी मार्ग, फैजपूर, जिल्हा जळगाव	३०.००	९०
41	M/s. Madhukar S. S. K. Ltd., Nhavi Marg, Faijapur, district Jalgaon	30.00	90
४२	मे. वैभव लिकर प्रा. लि., मसळापेन, केशवनगर, जिल्हा वाशिम	३०.००	९०
42	M/s. Vaibhav Likar Pvt. Ltd., Masalapen, Keshavnagaar, district Washim	30.00	90
४३	मे. माणगंगा स. सा. का., सोनारसिद्धनगर, आटपाडी, जिल्हा सांगली	३०.००	९०
43	M/s. Manganga S. S. K., Sonarsiddhanagar, Aatpadi, district Sangli	30.00	90
४४	मे. साऊथ कोकण डिस्टिलरीज, इन्सुली, तालुका सावंतवाडी, जिल्हा सिंधुदुर्ग	१५.००	४५
44	M/s. South Kokan Distilary, Insuli, taluka Sawantwadi, district Sindhudurga	15.00	45
४५	मे. अशोक स. सा. का. लि., कोरेगाव, तालुका श्रीरंगपूर, जिल्हा अहमदनगर	३०.००	९०
45	M/s. Ashok S. S. K. Ltd., Koregaon, taluka Shrirangpur, district Ahmednagar	30.00	90
४६	मे. जयभवानी स. सा. का. लि., शिवाजीनगर, पोस्ट गेवराई, तालुका गेवराई, जिल्हा बीड	३०.००	९०
46	M/s. Jaibhavani S. S. K. Ltd., Shivajinagar, post Gevrai, taluka Gevrai, district Beed	30.00	90
४७	मे. पायोनियर डिस्टिलरी प्रा. लि., बेलापूर व्हिलेज, धर्माबाद, तालुका बिलोली, जि. नांदेड	१००.००	३००
47	M/s. Pioneer Distilleries Pvt. Ltd., Belapur Village, Dharmabad, taluka Biloli, district Nanded.	100.00	300
४८	मे. आंबेजोगाई स. सा. का. लि., अंबासाखर, जिल्हा बीड	३०.००	९०
48	M/s. Ambejogai S. S. K. Ltd., Ambasakhar, district Beed	30.00	90
४९	मे. सागर इंडस्ट्रिज अॅण्ड डिस्टिलरीज प्रा. लि., पोस्ट द्याने, तालुका चांदवड, जिल्हा नाशिक	१००.००	३००
49	M/s. Sagar Industries and Distilleries Pvt. Ltd., Dyane, taluka Chandwad, district Nashik	100.00	300
५०	मे. कोल्हापूर शुगर मिल्स लि., कसबा-बावडा, जिल्हा कोल्हापूर	६०.००	१८०
50	M/s. Kolhapur Sugar Mills Ltd., Kasba-Bavada, district Kolhapur	60.00	180
५१	मे. श्री छत्रपती शाहू स. सा. का. लि., कागल, श्रीमंत जयसिंगराव घाटगे भवन, तालुका कागल, जिल्हा कोल्हापूर.	४५.००	१३५
51	M/s. Shri Chatrapati Shahu S. S. K. Ltd., Kagal, Shrimant Jaising Ghatge Bhavan, taluka Kagal, district Kolhapur.	45.00	135
५२	मे. विश्वासराव नाईकस स. सा. का. लि., यशवंतनगर, चिखली, तालुका शिराळा, जिल्हा सांगली	४५.००	१३५
52	M/s. Vishwasrao Naikas S. S. K. Ltd., Yashwantnagar, Chikhali, taluka Shirala, district Sangli.	45.00	135
५३	मे. वैद्यनाथ स. सा. का. लि., परळी वैजनाथ, जिल्हा बीड	४५.००	१३५
53	M/s. Vaidyanath S. S. K. Ltd., Parali Vajinath, district Beed	45.00	135
५४	मे. करण शुगर्स प्रा. लि., हेरवाड, तालुका शिरोळ, जिल्हा कोल्हापूर	३०.००	९०
54	M/s. Karan Sugar's Pvt. Ltd., Herwad, taluka Shirol, district Kolhapur	30.00	90
५५	मे. विठ्ठलराव शिंदे स. सा. का. लि., गंगामाईनगर, पिंपळनेर, तालुका माढा, जिल्हा सोलापूर	३०.००	९०
55	M/s. Vitthalrao Shinde S. S. K. Ltd., Gangamainagar, Pimpalner, taluka Madha, district Solapur.	30.00	90
५६	मे. ओएसिस अल्कोहोल लि., अदृष्यकाडसिद्धनगर, पांगरखेड, तालुका खटाव, जिल्हा सातारा	४५.००	१३५
56	M/s. Oasis Alcohol Ltd., Adrushakadsiddhanagar, Pangarkhed, taluka Kattav, district Satara	45.00	135

## विवरणपत्र "अ"--चालू

१	२	३	४
५७	मे. विघ्नहर स. सा. का. लि., निवृत्तीनगर, धालेवाडी, पोस्ट शिरोली बुद्रुक, तालुका जुन्नर, जि. पुणे.	३०.००	९०
५७	M/s. Vighnahar S. S. K. Ltd., Nivruttingar, Dhalewadi, post Shirolī Bk., taluka Junnar, district Pune.	30.00	90
५८	मे. भाऊसाहेब चव्हाण स. सा. का. लि., लक्ष्मीनगर, देवगाव-येळेगाव, अर्धापूर, जिल्हा नांदेड	३०.००	९०
५८	M/s. Bhausahab Chavan S. S. K. Ltd., Laxminagar, Devgaon-Yelegaon, Ardhapur, district Nanded.	30.00	90
५९	मे. विकास स. सा. का. लि., वैशालीनगर, निवळी, जिल्हा लातूर	३०.००	९०
५९	M/s. Vikas S. S. K. Ltd., Vaishalinagar, Nivali, district Latur	30.00	90
६०	मे. सासवड माळी शुगर फॅक्टरी लि., माळीनगर, जिल्हा सोलापूर	६०.००	१८०
६०	M/s. Saswad Mali Sugar Factory Ltd., Malinagar, district Solapur	60.00	180
६१	मे. सोनहिरा स. सा. का. लि., मोहनराव कदमनगर (वांगी), तालुका कडेगाव, जिल्हा सांगली	३०.००	९०
६१	M/s. Sonhira S. S. K. Ltd., Mohanrao Kadamnagar (Vangi), taluka Kadegaon, district Sangli.	30.00	90
६२	मे. वसंतरावदादा पाटील स. सा. का. लि., विठेवाडी, तालुका देवळा, जिल्हा नाशिक	३०.००	९०
६२	M/s. Vasantraodada Patil S. S. K. Ltd., Vithewadi, taluka Devala, district Nashik	30.00	90
६३	मे. मानस अॅग्रो इंडस्ट्रिज अॅण्ड इन्फ्रा. लि., खुर्सापूर (बेला), नागपूर-चंद्रपूर रोड, तालुका उमरेड, जिल्हा नागपूर (मे. पूर्ती साखर कारखाना लि.).	४५.००	१३५
६३	M/s. Manas Agro Industries and Infra. Ltd., Khursapur (Bela), Nagpur-Chandrapur Road, taluka Umardhed, district Nagpur (M/s. Purti Sakhar Karkhana Ltd.).	45.00	135
६४	मे. कर्मयोगी शंकररावजी पाटील स. सा. का. लि., महात्मा फुलेनगर (बीजवडी), तालुका इंदापूर, जिल्हा पुणे.	३०.००	९०
६४	M/s. Karmayogi Shankarraoji Patil S. S. K. Ltd., Mahatma Phulenagar (Beejvadi), taluka Indapur, district Pune.	30.00	90
६५	मे. गंगामाई इंडस्ट्रिज अॅण्ड कन्स्ट्रक्शन लि., मौजे नजिक, बाभुळगाव, पोस्ट राक्षी, तालुका शेवगाव, जिल्हा अहमदनगर (हरिनगर, घाटनांद्रा, तालुका सिल्लोड, जिल्हा औरंगाबाद येथून स्थलांतरित).	३०.००	९०
६५	M/s. Gangamai Industries and Construction Ltd., Mouje Najik, Babhulgaon, post Rakshi, taluka Shevgaon, district Ahmednagar (Harinagar, Ghatnandra, taluka Sillod, district Aurangabad).	30.00	90
६६	मे. नॅचरल शुगर अॅण्ड अलाईड इंड. लि., साईनगर, रांजणी, तालुका कळंब, जिल्हा उस्मानाबाद	६०.००	१८०
६६	M/s. Natural Sugar and alide Ind. Ltd., Sainagar, Ranjani, taluka Kalamb, district Usmanabad.	60.00	180
६७	मे. श्री. विठ्ठल स. सा. का. लि., वेणूनगर, तालुका पंढरपूर, जिल्हा सोलापूर	४५.००	१३५
६७	M/s. Shri. Vitthal S. S. K. Ltd., Venunagar, taluka Pandharpur, district Solapur	45.00	135
६८	मे. सोमेश्वर स. सा. का. लि., सोमेश्वरनगर, बारामती, जिल्हा पुणे	३०.००	९०
६८	M/s. Someshwar S. S. K. Ltd., Someshwarnagar, Baramati, district Pune	30.00	90
६९	मे. जरंडेश्वर स. सा. का. लि., चिमणगाव, तालुका कोरेगाव, जिल्हा सातारा	३०.००	९०
६९	M/s. Jarandeshwar S. S. K. Ltd., Chimangaon, taluka Koregaon, district Satara	30.00	90
७०	मे. बारामती अॅग्रो लि., शेटफळगडे, तालुका इंदापूर, जिल्हा पुणे	६०.००	१८०
७०	M/s. Baramari Agro Ltd., Shetphalgade, taluka Indapur, district Pune	60.00	180

## विवरणपत्र "अ"--चालू

१	२	३	४
७१	मे. लोकनेते बाबूराव पाटील स. सा. का. लि., लक्ष्मीनगर, अ नगर, तालुका मोहोळ, जिल्हा सोलापूर	३०.००	९०
71	M/s. Loknete Baburao Patil S. S. K. Ltd., Laxminagar, A Nagar, taluka Mohol, district Solapur.	30.00	90
७२	मे. नीरा भीमा स. सा. का. लि., शहाजीनगर, पोस्ट रेडणी, तालुका इंदापूर, जिल्हा पुणे	३०.००	९०
72	M/s. Neera Bhima S. S. K. Ltd., Sahajinagar, post Redani, taluka Indapur, district Pune	30.00	90
७३	मे. सहकार शिरोमणी वसंतराव काळे स. सा. का. लि., चंद्रभागा नगर, पोस्ट भाळवणी, तालुका पंढरपूर, जिल्हा सोलापूर.	३०.००	९०
73	M/s. Sahakar Shiramani Vasantrao Kale S. S. K. Ltd., Chandrabhaganagar, post Bhalavani, taluka Pandharpur, district Solapur.	30.00	90
७४	मे. घोडगंगा स. सा. का. लि., रावसाहेबनगर, न्हावरे, तालुका शिरूर, जिल्हा पुणे	३०.००	९०
74	M/s. Ghodganga S. S. K. Ltd., Raosaheb nagar, Nhavare, taluka Shirur, district Pune	30.00	90
७५	मे. लोकमंगल अॅग्रो इंडस्ट्रिज लि., सुभाषनगर, मु. पो. बीबी दारफळ, तालुका उत्तर सोलापूर जिल्हा सोलापूर.	८०.००	२४०
75	M/s. Lokmangal Agro Industries Ltd., Subhashnagar, at post Bibi Darphal, taluka North Solapur, district Solapur.	80.00	240
७६	मे. दौंड शुगर लि., आलेगाव (कदमवस्ती) तालुका दौंड, जिल्हा पुणे	४५.००	१३५
76	M/s. Daund Sugar Ltd., Alegaon (Kadamvasti), taluka Daund, district Pune	45.00	135
७७	मे. विट्ठल कॉर्पोरेशन लि. (मे. विट्ठल शुगर्स मॅन्युफॅक्चरिंग लि.), मौजे म्हैसगाव, तालुका माढा, जिल्हा सोलापूर.	३०.००	९०
77	M/s. Vitthal Corporation Ltd. (M/s. Vitthal Sugar's Manufacturing Ltd.), Mouje Maisgaon, taluka Madha, district Solapur.	30.00	90
७८	मे. माजलगाव स. सा. का. लि., तेलगाव, तालुका माजलगाव, जिल्हा बीड	४५.००	१३५
78	M/s. Majalgaon S. S. K. Ltd., Telgaon, taluka Majalgaon, district Beed	45.00	135
७९	मे. भीमा स. सा. का. लि., पाटस, तालुका दौंड, जिल्हा पुणे	४५.००	१३५
79	M/s. Bhima S. S. K. Ltd., Patas, taluka Daund, district Pune	45.00	135
८०	मे. डॉ. बाबासाहेब आंबेडकर स. सा. का. लि., अरविंदनगर, केशेगाव, तालुका, जिल्हा उस्मानाबाद	३०.००	९०
80	M/s. Dr. Babasaheb Ambedkar S. S. K. Ltd., Arvindnagar, Keshegaon, taluka, district Usmanabad.	30.00	90
८१	मे. गंगाखेड शुगर अॅण्ड एनर्जी लि., विजयनगर, मखाणी, जिल्हा परभणी	६०	१८०
81	M/s. Gangakhed Sugar and Energy Ltd., Vijaynagar, Makhani, district Parbhani	60	180
८२	मे. श्री पांडुरंग स. सा. का. लि., श्रीपूर, तालुका माळशिरस, जिल्हा सोलापूर	४५.००	१३५
82	M/s. Shree Pandurang S. S. K. Ltd., Shripur, taluka Malshiras, district Solapur	45.00	135
८३	मे. रेणा स. सा. का. लि., दिलीपनगर, निवाडा, तालुका रेणापूर, जिल्हा लातूर	३०.००	९०
83	M/s. Rena S. S. K. Ltd., Dilipnagar, Nivada, taluka Renapur, district Latur	30.00	90
८४	मे. साईकृपा साखर कारखाना लि., हिरडगाव, तालुका श्रीगोंदा, जिल्हा अहमदनगर	६०.००	१८०
84	M/s. Saikrupa Sakhar Karkhana Ltd., Hiradgoan, taluka Shrigonda, district Ahmednagar	60.00	180
८५	मे. श्रीनाथ म्हस्कोबा साखर कारखाना लि., श्रीनाथनगर, पटेगण, पोस्ट राहू, तालुका दौंड, जिल्हा पुणे.	३०.००	९०
85	M/s. Shreenath Mhaskoba Sakhar Karkhana Ltd., Shreenathnagar, Pategaon, post Rahu, taluka Daund, district Pune.	30.00	90



## विवरणपत्र "अ"--चालू

१	२	३	४
८६	मे. अंबालिका शुगर प्रा. लि., कर्जत, तालुका कर्जत, जिल्हा अहमदनगर	६०.००	१८०
८६	M/s. Ambalika Sugar Pvt. Ltd., Karjat, taluka Karjat, district Ahmednagar	60.00	180
८७	मे. सरसेनापती संताजी घोरपडे स. सा. का. लि., बेळेवाडी, काळम्मा, तालुका कागल, जिल्हा कोल्हापूर.	३०.००	९०
८७	M/s. Sarsenapati Santaji Ghorpade S. S. K. Ltd., Belewadi, Kalamma, taluka Kagal, district Kolhapur.	30.00	90
८८	मे. फेबटेक शुगर प्रा. लि., नांदूर (बाळाजीनगर), तालुका मंगळवेढा, जिल्हा सोलापूर	६५.००	१९५
८८	M/s. Febtech Sugar Pvt. Ltd., Nandur (Balajinagar), taluka Mangalvedha, district Solapur	65.00	195
८९	मे. दालमिया शुगर प्रा. लि. (श्री दत्त साखर कारखाना) आसुर्ले पार्ले, तालुका पन्हाळा, जिल्हा कोल्हापूर.	६०.००	१८०
८९	M/s. Dalmiya Sugar Pvt. Ltd. (Shree Datta Sakhar Karkhana) Aasurle Parle, tauka Panhala, district Kolhapur.	60.00	180
९०	मे. उदगीर शुगर अँड पावर लि., बामणी (पारे), तालुका खानापूर, जिल्हा सांगली	३०.००	९०
९०	M/s. Udgir Sugar and Power Ltd., Bamani (Pare), taluka Khanapur, district Sangli	30.00	90
९१	मे. ग्रीन पावर शुगर लि., गोपूज, तालुका खटाव, जिल्हा सातारा	४५.००	१३५
९१	M/s. Green Power Sugar Ltd., Gopuj, taluka Khatav, district Satara	45.00	135
९२	मे. डेक्कन शुगर प्रा. लि., गुंज सावना, तालुका महागाव, जिल्हा यवतमाळ	४५.००	१३५
९२	M/s. Deccan Sugar Pvt. Ltd., Gunj Savana, taluka Mahagaon, district Yavatmal	45.00	135
९३	मे. इंद्रेश्वर शुगर मिल्स लि., मु. पो. उपळाई (ठो.), तालुका बार्शी, जिल्हा सोलापूर	४५.००	१३५
९३	M/s. Indreshwar Sugar Mills Ltd., at post Uplaai (Tho.) taluka Barshi, district Solapur	45.00	135
९४	मे. खंडोबा डिस्टिलरीज लि., एमआयडीसी, टेंभूर्णी, तालुका माढा, जिल्हा सोलापूर	१५०.००	४५०
९४	M/s. Khandoba Distilleries Ltd., MIDC, Tembhurni, taluka Madha, district Solapur	150.00	450
९५	मे. भैरवनाथ शुगर वर्क्स लि., सोनारी, तालुका परांडा, जिल्हा उस्मानाबाद	३०.००	९०
९५	M/s. Bhairavnath Sugar Works Ltd., Sonari, taluka Paranda, district Usmanabad	30.00	90
९६	मे. श्री. मकाई स. सा. का. लि., भिलारवाडी, तालुका करमाळा, जिल्हा सोलापूर	३०.००	९०
९६	M/s. Shree Makai S. S. K. Ltd., Bhilarwadi, taluka Karmala, district Solapur	30.00	90
९७	मे. पद्मभूषण क्रांतिवीर डॉ. नागनाथअण्णा नायकवडी हुतात्मा किसन अहिर स. सा. का. लि., वाळवे, तालुका वाळवा, जिल्हा सांगली.	३०.००	९०
९७	M/s. Padmabhushan Krantiveer Dr. Nagnathanna Naikwadi Hutatma Kisan Ahir S. S. K. Ltd., Walve, taluka Walva, district Sangli.	30.00	90
९८	मे. जकराया शुगर लि., गट नंबर ६१/१-अ, मौजे वटवटे, तालुका मोहोळ, जिल्हा सोलापूर	३०.००	९०
९८	M/s. Jakaraya Sugar Ltd., Gat No. 61/1-A, Mouje Vatvate, taluka Mohol, district Solapur	30.00	90
९९	मे. श्रीनाथ म्हस्कोबा साखर कारखाना लि., श्रीनाथनगर, पटेगण, पो. राहू, तालुका दौंड, जिल्हा पुणे	३०.००	९०
९९	M/s. Shrinath Mhaskoba Sakhar Karkhana Ltd., Shrinathnagar, Pategan, post Rahu, taluka Daund, district Pune.	30.00	90
१००	मे. शरयु अग्रो इंडस्ट्रिज लि., गट नंबर २५३/५, मौजे कापशी (मोटेवाडी), तालुका फलटण, जिल्हा सातारा.	३०.००	९०
१००	M/s. Sharayu Agro Industries Ltd., Gat No. 253/5, Mouje Kapshi (Motewadi), taluka Phaltan, district Satara.	30.00	90

## विवरणपत्र "अ"--चालू

१	२	३	४
१०१	मे. क्रांती अग्रणी डॉ. जी. डी. बापू लाड स. सा. का. लि., सांगली	६०.००	१८०
101	M/s. Kranti Agrani Dr. G. D. Bapu Lad S. S. K. Ltd., Sangli	60.00	180
१०२	मे. न्यू फलटण शुगर्स वर्क्स डी. डिव्हिजन, सातारा	५०.००	१५०
102	M/s. New Phaltan Sugar's Works D. Division, Satara	50.00	150
१०३	मे. स्वराज इंडिया अॅग्रो लि., जिल्हा सातारा	६०.००	१८०
103	M/s. Swaraj India Agro Ltd., district Satara	60.00	180
१०४	मे. जयवंत शुगर्स, जिल्हा सातारा	४५.००	१३५
104	M/s. Jaywant Sugar's, district Satara	45.00	135
१०५	मे. द्वारकाधीश सा. का. लि., जिल्हा नाशिक	३०.००	९०
105	M/s. Dwarkadheesh S. K. Ltd., district Nashik	30.00	90
१०६	मे. युटोपियन शुगर्स लि., जिल्हा सोलापूर	३०.००	९०
106	M/s. Utopian Sugar's Ltd., district Solapur	30.00	90
१०७	मे. सिद्धि शुगर अॅण्ड अलाईड इंड. लि., जिल्हा लातूर	३०.००	९०
107	M/s. Siddhi Sugar and Alaid Ind. Ltd., district Latur	30.00	90
१०८	मे. येडेश्वर अॅग्रो प्रा. लि., जिल्हा बीड	१५.००	४५
108	M/s. Yedeshwar Agro Pvt. Ltd., district Beed	15.00	45
१०९	मे. अथणी शुगर्स लि., जिल्हा कोल्हापूर	३०.००	९०
109	M/s. Athani Sugar's Ltd., district Kolhapur	30.00	90
११०	मे. अगस्ती स. सा. का. लि., जिल्हा अहमदनगर	३०.००	९०
110	M/s. Augusti S. S. K. Ltd., district Ahmednagar	30.00	90
१११	मे. गुरुदत्त शुगर्स लि., जिल्हा कोल्हापूर	७५.००	२२५
111	M/s. Gurudatta Sugar's Ltd., district Kolhapur	75.00	225
११२	मे. जरंडेश्वर शुगर मिल्स प्रा. लि., जिल्हा सातारा	८०.००	२४०
112	M/s. Jarandeshwar Sugar Mills Pvt. Ltd., district Satara	80.00	240
एकूण वार्षिक क्षमता (लाख ब. लि.)			१५,३९४
Total Yearly Capacity (Lakh B. Ltd.)			15,394

## विवरण "क"

"रि-डिस्टिलेशन" व "पॉट डिस्टिलेशन" मद्यार्क निर्मितीकरिता कार्यरत असलेल्या  
नमुना "I" अनुज्ञप्तीची यादी

अ. क्र. Sr. No.	घटकाचे नाव Name of the Unit	उत्पादन क्षमता ब. लि. (वार्षिक) (लाखात) Production Capacity B Ltd., (Yearly) (Lakhs)	
१	२	३	
१	मे. युनायटेड स्पिरिट लि., नाशिक	६०.००	१८०
1	M/s. United Spirit Ltd., Nashik	60.00	180
२	मे. युनायटेड स्पिरिट लि., पुणे-बारामती युनिट (पॉट डिस्टिलेशन)	१५.००	४५
2	M/s. United Spirit Ltd., Pune-Baramati Unit (Pot Distillation)	15.00	45
३	मे. मेहेर डिस्टिलरीए ठाणे	१५.००	४५
3	M/s. Meher Distillery, Thane	15.00	45
४	मे. साऊथ कोकण डिस्टिलरी, सिंधुदुर्ग (पॉट डिस्टिलेशन)	१५.००	४५
4	M/s. South Kokan Distillery, Sindhudurga (Pot Distillation)	15.00	45
५	मे. इंडोग्रेप वायनरी, सोलापूर (पॉट डिस्टिलेशन)	१५.००	४५
5	M/s. Indogrep Wainari, Solapur (Pot Distillation)	15.00	45
६	मे. युनायटेड स्पिरिट लि., ग्रेप बेस, बारामती युनिट, पुणे	३०.००	९०
6	M/s. United Spirit Ltd., Grep Bes, Baramati Unit, Pune	30.00	90
७	मे. गंगामाई इंडस्ट्रिज अँड कन्स्ट्रक्शन लि., अहमदनगर	२५०.००	७५०
7	M/s. Gangamai Industries and Construction Ltd., Ahmednagar	250.00	750
८	मे. अल्कोप्लस प्रोड्यूसर्स प्रा. लि., लातूर	६०.००	१८०
8	M/s. Alcoplus Produces Pvt. Ltd., Latur	60.00	180
९	मे. सागर इंडस्ट्रिज अँड डिस्टिलरीज प्रा. लि., नाशिक	५०.००	१५०
9	M/s. Sagar Industries and Distilleries Pvt. Ltd.,	50.00	150
१०	मे. झेनिथ बायोकेमिकल्स इंडस्ट्रिज प्रा. लि.	६०.००	१८०
10	M/s. Zenith Biochemicals Industries Pvt. Ltd.	60.00	180
११	मे. अलाईड ब्लेंडर्स अँड डिस्टिलर्स प्रा. लि., औरंगाबाद	१५.००	४५
11	M/s. Alaided Blenders and Distillers Pvt. Ltd., Aurangabad	15.00	45
१२	मे. मातोश्री अँग्रो इंडस्ट्रिज, जिल्हा नाशिक	४०.००	१२०
12	M/s. Matoshree Agro Industries, district Nashik	40.00	120
१३	मे. असोसिएटेड वाईन्स प्रा. लि., बारामती, जिल्हा पुणे (पॉट डिस्टिलेशन)	१०.००	३०
13	M/s. Assicoated Wines Pvt. Ltd., Baramati, district Pune (Pot Distillation)	10.00	30
१४	मे. सेंच्युरी वाईन्स प्रा. लि. पिंपळी, तालुका बारामती, जिल्हा पुणे (पॉट डिस्टिलेशन)	१०.००	३०
14	M/s. Century Wines Pvt. Ltd., Pimpali, taluka Baramati, district Pune (Pot Distillation)	10.00	30
१५	मे. ओकवूड वाईनरी प्रा. लि., अहमदनगर (पॉट डिस्टिलेशन)	१०.००	३०
15	M/s. Okwood Wineari Pvt. Ltd., Ahmednagar, (Pot Distillation)	10.00	30
		एकूण उत्पादन क्षमता	१९६५
		Total Product Capacity	1965

उत्पादन शुल्क आकारण्यात येणाऱ्या वस्तूच्या वाहतूक, आयात, निर्यात, विशेष शुल्क याबाबतचे अबकारी करांचे दर

अनु- क्रमांक Sr. No.	उत्पादन शुल्क पात्र वस्तू Excisable Items	अबकारी शुल्क Excise Duty	वाहतूक शुल्क Transport Duty	आयात शुल्क Import Fee	निर्यात शुल्क Export Fee	विशेष शुल्क Special Fee	व्यवस्थापन शुल्क Administrative Fee
1	2	3	4	5	6	7	8
		Rs.	Rs	Rs	Rs	Rs	Rs
1	शुद्ध मद्यार्क (1) जेव्हा रोख्याद्वारे खुले केले असेल (उदा. पिण्याची मद्ये बनविण्यासाठी)	No Duty	(For CL) 1.25 2.00 (For ENA)	-- -- -- --	7.50 P. B. L. 10.00 (Neutral)	10.00 P. B. L. -- --	-- -- -- --
(2)	औद्योगिक मद्यार्क (उदा. विप्रकृत मद्यार्क)	No Duty	1.00 (For M & TP)	-- --	0.50 P. B. L.	-- P. B. L.	-- --
(3)	अबकारी शुल्क भरलेले शुद्ध मद्यार्क (उदा. इतर उपयोगाकरिता)	25 P. L.	0.30 (For ENA)	-- --	0.50 (Neutral)	-- --	-- --
2	भारतीय बनावटीचे विदेशी मद्य नागरिकांसाठी (दि. 1-4-2014 पासून)	350 P. P. L. किंवा निर्मिती मूल्याच्या 300 टक्के किंवा यापैकी जे अधिक असेल ते		7.00 5.00 P. B. L.		-- --	-- --
	सैनिकांसाठी ..	निर्मिती मूल्याच्या 300 टक्के किंवा रुपये 450 प्र. बल. किंवा रुपये 450 B. L. L., (विशेष शुल्क)					
	दि. 1/4/2016) रमव्यतिरिक्त	किंवा निर्मिती मूल्याच्या 180 टक्के किंवा यापैकी जे अधिक असेल ते					
	सैनिकांसाठी ..	135 P. P. L.	--	--	--	--	--
	(रमकरिता) ..	किंवा निर्मिती मूल्याच्या 60 टक्के यापैकी जे अधिक असेल ते					

उत्पादन शुल्क आकारण्यात येणाऱ्या वस्तूच्या वाहतूक, आयात, निर्यात, विशेष शुल्क याबाबतचे अवकारी करांचे दर--चालू

अनु-क्रमांक Sr. No.	उत्पादन शुल्क पात्र वस्तू Excisable Items	अवकारी शुल्क Excise Duty	वाहतूक शुल्क Transport Duty	आयात शुल्क Import Fee	निर्यात शुल्क Export Fee	विशेष शुल्क Special Fee	व्यवस्थापन शुल्क Administrative Fee
1	2	3	4	5	6	7	8
		Rs.	Rs	Rs	Rs	Rs	Rs
3	बिअर (1) 5 % पेक्षा कमी ताकदीची नागरिकांसाठी	33.00	(B. L. 0.25)	4.00	1.00	निर्मिती मूल्याच्या 150 %	--
		150 टक्के किंवा निर्मिती मूल्याच्या 150 टक्के यापैकी जे अधिक असेल ते					
	सैनिकांसाठी ..	निर्मिती मूल्याच्या 90 %					
(2)	5 % पेक्षा जास्त नागरिकांसाठी ..	80.00 B. L.	0.25	4.00	1.00	निर्मिती मूल्याच्या 175 %	--
	ताकदीची ..	60.00 P. B. L. किंवा निर्मिती मूल्याच्या 235 %					
	सैनिकांसाठी ..	निर्मिती मूल्याच्या 100 %					
4	वाईन						
(1)	नागरिकांसाठी ..	--	0.25	7.00	0.50		
		निर्मिती मूल्याच्या 100 %					
अ.	फक्त महाराष्ट्र राज्यात उत्पादित होणाऱ्या द्राक्षापासून मद्याकरीवा वापर न करता इतर कोणत्याही वाईनचे मिश्रण (blending) न करता स्वतःच्या बँडची निर्मिती केल्यास.	(31 डिसेंबर 2021 पर्यंत सूट)					
ब.	महाराष्ट्र राज्यात उत्पादित होणाऱ्या द्राक्षापासून मद्याकरीवा वापर करून स्वतःच्या बँडची निर्मिती केल्यास.	निर्मिती मूल्याच्या 125 %					
		निर्मिती मूल्याच्या 100 %					

उत्पादन शुल्क आकारण्यात येणाऱ्या वस्तूंच्या वाहतूक, आयात, निर्यात, विशेष शुल्क याबाबतचे अबकारी करांचे दर--चालू

अनु- क्रमांक Sr. No.	उत्पादन शुल्क पात्र वस्तू Excisable Items	अबकारी शुल्क Excise Duty	वाहतूक शुल्क Transport Duty	आयात शुल्क Import Fee	निर्यात शुल्क Export Fee	विशेष शुल्क Special Fee	व्यवस्थापन शुल्क Administrative Fee
1	2	3	4	5	6	7	8
		Rs.	Rs	Rs	Rs	Rs	Rs
क.	सरहद्दीपलीकडून किंवा परराज्यातून राज्यात आयात केलेली द्राक्षे/द्राक्षरस बल्क वाईन/वाईन अर्क वापरून/मद्याकार्काचा वापर करून/वापर न करता/किंवा इतर कोणत्याही वाईनचे मिश्रण करून स्वतःच्या ब्रँडची निर्मिती केल्यास.	निर्मिती मूल्याच्या 150 %					
ड.	सरहद्दीपलीकडून किंवा परराज्यातून राज्यात आयात केलेली द्राक्षे/द्राक्षरस बल्क वाईन/वाईन अर्क वापरून/मद्याकार्काचा वापर करून/वापर न करता/किंवा इतर कोणत्याही वाईनचे मिश्रण (blending) करून विदेशी ब्रँडची निर्मिती केल्यास.	निर्मिती मूल्याच्या 200 %					
(2)	सैनिकांसाठी	..					
5	देशी दारू	..					
(1)	ऊस मळीपासून बनविलेल्या मद्याकार्कापासून बनविलेले मद्य (From 1-4-2014).	निर्मिती मूल्याच्या 100 % (31 डिसेंबर 2021 पर्यंत सूट)					
(2)	काजू बोंडपापासून बनविलेले मद्य (20/7/2005)	75 % निर्मिती मूल्याच्या जे अधिक असेल ते					
6	औषधिद्रव्ये, सौंदर्यप्रसाधने स्पिरिटचा वापर करून बनविलेल्या पदार्थाव्यतिरिक्त मद्य पेये.	..					
(1)	तपासणी न झालेले	33.35 P. L.					
(2)	तपासणी झालेले	25.00 P. L.					

उत्पादन शुल्क आकारण्यात येणाऱ्या वस्तूच्या वाहतूक, आयात, निर्यात, विशेष शुल्क याबाबतचे अवकारी करांचे दर--चालू

अनु- क्रमांक Sr. No.	उत्पादन शुल्क पात्र वस्तू Excisable Items	अवकारी शुल्क Excise Duty	वाहतूक शुल्क Transport Duty	आयात शुल्क Import Fee	निर्यात शुल्क Export Fee	विशेष शुल्क Special Fee	व्यवस्थापन शुल्क Administrative Fee
1	2	3	4	5	6	7	8
		Rs.	Rs	Rs	Rs	Rs	Rs
7	ओपियम (अफू)	--	--	--	--	--	--
8	ताडी झाडावरील कर (अ) प्रत्येक नारळाचा वृक्ष किंवा ब्रेक वृक्ष .. (ब) प्रतिदिनी किंवा जंगली पाम वृक्ष शुल्काचा दर संबंधित नियमाच्या उपबंधानुसार ठरविण्यात आला आहे. (1) दि मुंबई मद्यार्क (बंधित वाहतूक) नियम, 1951. (2) महाराष्ट्र स्वदेशी खाद्य (आयात-निर्यात) नियम, 1993. (3) मुंबई विप्रकृत मद्यार्क नियम, 1959 (नागरिकांकरिता). (4) अवकारी शुल्क हे शासन अधिसूचना महसूल विभागाचा क्र. 1050/39, दि. 23-7-1949 अन्वये ठरविण्यात आले आहे. (वेळोवेळी सुधारणा केल्याप्रमाणे) व संरक्षण विभागासाठी, शासन आदेश, गृह विभाग क्र. बीपीए-2079/267-अ/112-पीआरओ-2, दि. 18-1-1980 हे वेळोवेळी सुधारणा केल्याप्रमाणे. (6) शासन आदेश, महासूल व वन विभाग क्र. इएआर-1362/1/281-एन, दि. 21-5-1963 हे वेळोवेळी सुधारणा केल्याप्रमाणे. (7) झाडावरील करांचा दर हे शासन अधिसूचना, गृह विभाग, क्र. बीपीए-1088 (XXIV) (रोमन 24) पीआरओ-2, दि. 16-3-1988 अन्वये विहित करण्यात आले आहेत.	3	4	5	6	7	8
		Rs.	Rs	Rs	Rs	Rs	Rs

शासन अधिसूचना, दिनांक 8 ऑगस्ट 1995 अन्वये ताडी झाडावरील कर रद्द करण्यात आलेला असल्याने सदरची माहिती निरंक.

## सन 2021-2022 करिता मळीचे अंदाजपत्रक

(आकडे लाखात मे. टनात)

(अ) उपलब्धता	2019-2020	2020-2021	2021-2022
1. सुरुवातीची शिल्लक	6.03	6.63	7.29
2. सन 2013-2014 मधील मळीचे उत्पादन	20.14	22.15	24.37
3. वाढ	0.36	0.39	0.43
4. एकूण उपलब्धता	<u>26.53</u>	<u>29.17</u>	<u>32.09</u>
<b>(ब) वापर</b>			
1. मद्यार्क निर्मितीसाठी	22.49	24.74	27.21
2. पशुखाद्य व इतर औद्योगिक वापराकरिता	2.04	2.24	2.46
3. एकूण वापर	<u>24.53</u>	<u>26.98</u>	<u>29.67</u>
<b>(क) निर्यात</b>			
1. परराज्यात	0.59	0.64	0.70
2. परदेशात	0.77	0.85	0.94
3. एकूण निर्यात	<u>1.36</u>	<u>1.49</u>	<u>1.64</u>
<b>(ड) एकूण (ब + क)</b>	<u>25.89</u>	<u>28.47</u>	<u>31.31</u>
(ड) तूट	<u>0.00</u>	<u>0.00</u>	<u>0.00</u>
<b>(फ) शिल्लक अ - (ब + क) = फ</b>	<u>0.64</u>	<u>0.70</u>	<u>0.78</u>

## सन 2018-2019 करिता मद्यार्काचे अंदाजपत्रक

(आकडे बल्क लि. मध्ये)

(अ) उपलब्धता	2019-2020	2020-2021	2021-2022
1. सुरुवातीची शिल्लक	32050.92	32822.55	33671.01
2. मद्यार्काचे उत्पादन	3422.50	3764.54	4141.00
3. वाढ	0.17	0.18	0.20
4. एकूण उपलब्धता	<u>35473.59</u>	<u>36587.27</u>	<u>37812.21</u>
<b>(ब) वापर</b>			
1. देशी मद्य निर्मितीकरिता	671.54	738.69	812.56
2. विदेशी मद्य निर्मितीकरिता			
3. एकूण वापर	<u>671.54</u>	<u>738.69</u>	<u>812.56</u>
<b>(क) औद्योगिक वापर</b>			
1. बल्क कॅन्ड्युमर्स	91.71	100.88	110.75
2. इतर केमिकल्स घटक व संरक्षण	36.14	39.75	43.72
3. औषध व सौंदर्यप्रसाधने	10.28	11.30	12.43
4. इतर वापर (ओडीएस)	5.65	6.21	6.83
5. इथेनॉल	857.32	943.05	1037.35
6. जलरहित मद्यार्क (Absolute Alcohol)	897.05	986.75	1085.42
7. एकूण	<u>1898.15</u>	<u>2087.94</u>	<u>2301.50</u>



## सन २०२१-२०२२ करिता मद्यार्काचे अंदाजपत्रक--चालू

(आकडे बल्क लि. मध्ये)

	2019-2020	2020-2021	2021-2022
(ड) निर्यात			
1. परराज्यात	67.82	74.60	82.06
2. परदेशात	0.00	0.00	0.00
3. एकूण निर्यात	<u>67.82</u>	<u>74.60</u>	<u>82.06</u>
(फ) शिल्लक अ - (ब + क + ड) = फ	32836.17	33685.99	34616.09
- हानी	(-) 13.62	(-) 14.98	(-) 16.48
= इ	<u>32822.55</u>	<u>33671.01</u>	<u>34599.61</u>

## मळी, देशी-विदेशी दारू, बीअर व वाईन इत्यादीसंबंधीची माहिती

१. मळीचे उत्पादन व उपयोग.--मुंबई मळी नियमावली, १९५५ मधील तरतुदीनुसार मळी उत्पादन करण्याकरिता "नमुना एम-१" अनुज्ञापत्री देण्यात येते. महाराष्ट्र राज्यात अशा प्रकारे सन २०१९-२०२० अखेरपर्यंत एकूण २३१ कारखाने कार्यरत असून राज्यात उत्पादित झालेल्या मळीचे वितरण, मळीची आसवनी व इतर औषेगिक वापरसाठी, निर्यातीसाठी झालेला विनियोग दर्शविणारा मागील तीन वर्षांचा तक्ता सोबत जोडला आहे.

केंद्र शासनाच्या निर्णयानुसार राज्य शासनाने गृहविभागाच्या क्रमांक एमएलएस/१०९३/१/इएक्ससी-२, दिनांक २१ जून १९९३ च्या पत्रानुसार मळीच्या वाटपावरील नियंत्रण रद्द केले आहे. त्यामुळे राज्यातील मळी उत्पादक घटक अन्य विहित अनुज्ञापत्रीधारकास कितीही परिमाणाची मळीची विक्री करू शकतो. यासंदर्भात मुंबई मळी नियमावली १९५५, मुंबई मळी (नियंत्रण) कायदा, १९५६ तसेच मुंबई मळी (विक्री, पुरवठा व किंमत नियंत्रण) आदेश, १९६० या नियमातील तरतुदीनुसार राज्यातील उत्पादित झालेल्या मळीचे वितरण करणे, परराज्यात/परदेशात निर्यात करणे, वाहतूक शुल्क, निर्यात शुल्क वसुली करणे इत्यादीबाबतच्या नियमांचे पालन करणे इत्यादीबाबींची अंमलबजावणी या विभागामार्फत करण्यात येते. राज्यातील उपलब्ध होणाऱ्या मळीचे प्रमाण विचारात घेऊन दरवर्षी मळीचे अंदाजपत्रक तयार करण्यात येत असते व राज्याची गरज भागविल्यानंतर शिल्लक राहणारी मळी अन्य राज्यात किंवा परदेशात निर्यात करण्यासाठी शासनाच्या पूर्व मान्यतेने परवानगी देण्यात येत होती.

सन २०१५ च्या विधानमंडळाच्या अर्थसंकल्पिय अधिवेशनामध्ये विधानसभा सभागृहात मळीची निर्यात नियंत्रणमुक्त करण्याबाबत झालेल्या घोषणेच्या अनुषंगाने शासन निर्णय क्रमांक एमपीएल-१२१३/प्र.क्र. ५५९/राउशु-३, दिनांक ४ जानेवारी २०१६ अन्वये राज्यात उत्पादित होणाऱ्या मळीची निर्यात नियंत्रण मुक्त करण्याच्या दृष्टीने प्रचलित कार्यपद्धतीमध्ये बदल करून परराज्यात/परदेशात मळी निर्यातीतील परवानगी देण्याचे अधिकार जिल्हाधिकारी यांना प्रदान करण्यात आलेले होते.

राज्य उत्पादन शुल्क विभागाच्या महसुलाच्या दृष्टीने मळी हा महत्त्वाचा स्रोत आहे. मळीचा वापर प्रामुख्याने मद्यार्क तयार करण्यासाठी होतो. राज्यात सुमारे २३१ साखर कारखाने कार्यान्वित असून त्यापैकी १२४ साखर कारखान्यांना आसवण्या मंजूर आहेत. तसेच १९ Stand alone आसवण्या आहेत. ज्या साखर कारखान्यांकडे आसवणी नाही असे साखर कारखाने अन्य आसवण्यांना मळीची विक्री करतात. ज्या साखर कारखान्यांनी आसवणी उभारल्या आहेत त्यांनी त्याकरिता मोठ्या प्रमाणावर आर्थिक गुंतवणूक केलेली आहे. सदर आसवणीत तयार होणाऱ्या मद्यार्काचा राज्यात मोठ्या प्रमाणावर औद्योगिक वापर होतो. तसेच पेय मद्यनिर्मिती होते सदर मद्यार्काचा वापराचे प्रमाण ६०:४० आहे व त्यापासून शासनास सुमारे मोठ्या प्रमाणावर महसूल प्राप्त होतो.

मागील काही वर्षातील राज्यातील मळीचे उत्पादन व वापर याबाबतची आकडेवारी पाहिली असता साधारणपणे वार्षिक ३५ ते ४० लाख मे. टन मळी राज्यात उपलब्ध होत असते त्यापैकी राज्यातील आसवणीना मद्यार्क उत्पादनासाठी साधारणपणे ३२ लाख मे. टन मळीची आवश्यकता लागते व पशुखाद्यासाठी सुमारे २.५ लाख मे. टन मळी लागते.

केंद्र शासनाने दिनांक २ जानेवारी २०१३ निर्णयानुसार वाहनाच्या इंधनात १० टक्के या प्रमाणात इथेनॉल मिसळण्याचे धोरण जाहीर केले आहे. त्यानंतर मे २०१४ पासून नवीन केंद्र शासन आल्यानंतर वाहनाच्या इंधनात सक्तीने इथेनॉल मिश्रण करण्याच्या धोरणाची प्रभावीपणे अंमलबजावणी करण्याचे निर्देश दिले आहेत. त्यामुळे राज्यात केंद्र शासनाचा कार्यक्रम प्रभावीपणे राबविण्यात येत आहे. तसेच केंद्र शासनाने दिनांक १८ सप्टेंबर २०१८ व दिनांक १८ डिसेंबर २०१८ च्या निर्णयान्वये आसवणीना रुसाचे रसापासून बी-हेवी मळी व सी-हेवी मळीपासून इथेनॉल उत्पादन करण्यास मंजुरी दिलेली आहे. त्याकरिता लागणारा कच्चा माल म्हणजे मळीचा तुटवडा भासणार असल्यामुळे दि इथेनॉल मॅन्युफॅक्चरर्स असोसिएशन ऑफ इंडिया यांच्या मागणीनुसार शासन निर्णय, दिनांक २७ डिसेंबर २०१९ अन्वये सन २०१९-२० या मळी हंगामातील उत्पादित मळीच्या परराज्यात/परदेशात निर्यातीवर दिनांक ३० सप्टेंबर २०२० पर्यंत बंदी घालण्यात आली होती.

तदनंतर सन २०१९-२० या मळी हंगामातील मळी उत्पादनाचा आढावा घेतला असता सन २०१९-२० या हंगामाच्या सुरुवातीस राज्यातील साखर कारखान्यांमध्ये एकूण ३.०२ ला मे. टन मळी शिल्लक होती. त्यावर्षी अंदाजापेक्षा जास्त म्हणजे एकूण २४.१० लाख मे. टन मळीचे उत्पादन झाले आहे. दिनांक ९ जून २०२० रोजी साखर कारखान्यांकडे एकूण ८.४७ लाख मे. टन आणि राज्यातील आसवणींकडे एकूण ५.४३ लाख मे. टन अशी एकूण १३.९० लक्ष मे. टन मळी शिल्लक होती. तसेच साखर आयुक्तांच्या अंदाजानुसार साधारणतः सन २०२०-२१ या साखर हंगामात अपेक्षित ९५० लाख मे. टन रुसाचे गाळप झाल्यास या हंगामात अंदाज ३६ ते ३८ लाख मे. टन मळीचे उत्पादन अपेक्षित होते.

मळीच्या उपलब्धतेमध्ये झालेली वाढ विचारात घेता सन २०१९-२० या मळी हंगामातील उत्पादित मळीच्या परराज्यात/परदेशात निर्यातीवर शासन निर्णय, दिनांक २७ डिसेंबर २०१९ अन्वये दिनांक ३० सप्टेंबर २०२० पर्यंत घालण्यात आलेली बंदी शासन निर्णय दिनांक २९ जून २०२० अन्वये तात्काळ प्रभावाने उठविण्यात आली. तसेच मळी निर्यातीच्या परवानगीवर केंद्रीयरित्या नियंत्रण ठेवण्यासाठी परराज्यात/परदेशात मळी निर्यातीची परवानगी देण्याचे अधिकार आयुक्त, राज्य उत्पादन शुल्क यांना देण्यात आले आहेत.

२. **देशी दारू निर्मिती.**— महाराष्ट्र देशी दारू नियम, १९७३ मधील तरतुदीनुसार सन २०१९-२० पर्यंत एकूण ४९ घटकांना देशी दारू निर्मितीसाठी सीएल-१ अनुज्ञप्ती मंजूर करण्यात आली आहे. देशी दारू ही प्रामुख्याने मळीपासून होणाऱ्या स्पिरीटपासून निर्मिती केली जाते. धान्याधारित मद्यार्कापासून देखील देशी दारू निर्मितीसाठी सीएल-१ अनुज्ञप्ती मंजूर करण्यात आलेल्या आहेत. शिवाय मोहा, काजू यापासून तयार होणाऱ्या स्पिरीटपासून काही प्रमाणात देशी दारू निर्मिती केली जाते. मात्र मळी मद्यार्कावरील नियंत्रण उठविल्यामुळे पर्यायाने देशी दारूवरील विक्रीच्या तीनही स्तरांवरील किमती ठरविण्याबाबतचे शासन निर्णय रद्दबातल करण्यात आले आहेत. दिनांक १६ मार्च १९९४ पासून देशी मद्यार्कावरील उत्पादन शुल्काचे दर आकारण्यात येत होते. परंतु शासन गृह विभाग अधिसूचना क्रमांक एमआरएम-१०९६-२१/३/इएक्ससी-३, दिनांक १८ ऑक्टोबर १९९६ नुसार राज्यात दिनांक १ जानेवारी १९९७ पासून मूल्याधारीत कर पद्धती लागू करण्यात आली असून त्यानुसार उत्पादन शुल्क वसूल करण्यात येत आहे. सद्यःस्थितीत दिनांक ३० नोव्हेंबर २०१६ च्या अधिसूचनेनुसार देशी मद्यार्करिता निर्मिती मूल्याच्या २१३ टक्के अथवा रुपये १३५ यापैकी जे जास्त असेल ते याप्रमाणे उत्पादन शुल्क आकारण्यात येते.

३. **विदेशी दारू निर्मिती.**— महाराष्ट्र डिस्टिलेशन ऑफ स्पिरीट अँड मॅन्युफॅक्चर ऑफ पोर्टेबल लिकर रुल्स, १९६६ मधील तरतुदीनुसार विदेशी दारू तयार करण्याकरिता नमुना "पीएलएल" अनुज्ञप्ती देण्यात येते. महाराष्ट्र राज्यात सन २०१९-२० पर्यंत अशा प्रकारे एकूण ७० पीएलएल अनुज्ञप्ती मंजूर करण्यात आलेल्या आहेत.

शासन गृह विभाग अधिसूचना क्रमांक एमआरएम-१०९६-२१/३/इएक्ससी-३, दिनांक १८ ऑक्टोबर १९९६ नुसार राज्यात दिनांक १ जानेवारी १९९७ पासून मूल्याधारित करपद्धती लागू करण्यात आली असून त्यानुसार उत्पादन शुल्क वसूल करण्यात येत आहे. सद्यःस्थितीत दिनांक ३१ डिसेंबर २०१८ च्या अधिसूचनेनुसार विदेशी मद्यार्करिता निर्मिती मूल्याच्या ३०० टक्के अथवा रुपये ३५० यापैकी जे जास्त असेल ते याप्रमाणे उत्पादन शुल्क आकारण्यात येते.

४. **बीअर निर्मिती.**— महाराष्ट्र मॅन्युफॅक्चर ऑफ बीअर अँड वार्डन रुल्स, १९६६ मधील तरतुदीनुसार बीअर तयार करण्याकरिता नमुना "बीआरएल" अनुज्ञप्ती देण्यात येते. महाराष्ट्र राज्यात सन २०१९-२० पर्यंत अशाप्रकारे एकूण ११ बीआरएल (ब्रुव्हरी) अनुज्ञप्ती मंजूर करण्यात आलेल्या आहेत.

त्याचप्रमाणे शासनाने सन २००९ पासून राज्यात मायक्रोब्रुवरी उभारण्यास परवानगी दिली असून शासन अधिसूचना क्रमांक बीआरएल-०८११/सीआर-२८९(१), दिनांक ८ ऑक्टोबर २०२० मधील तरतुदीनुसार रेस्टॉरंटमध्ये बीअर पिण्यासाठी (On Consumption) रेस्टॉरंटब्रुव्हरी अनुज्ञप्ती मंजूर करण्यात येते. तसेच निर्माणीत उत्पादित होणाऱ्या बीअरची विक्री ५ लिटरपेक्षा कमी नसलेल्या पॅकबंद (Off Consumption) स्वरूपात अन्य एफएल-३, एफएल-४ व ई अनुज्ञप्तीधारकांना विक्रीकरिता मायक्रोब्रुवरी मंजूर करण्यात येते. महाराष्ट्र राज्यात सन २०१९-२० पर्यंत अशा प्रकारे एकूण २९ मायक्रोब्रुवरी/रेस्टॉरंटब्रुवरी अनुज्ञप्ती मंजूर करण्यात आलेल्या आहेत.

सद्यःस्थितीत दिनांक २३ ऑक्टोबर २०१७ च्या अधिसूचनेनुसार सौम्य बीअरकरिता निर्मिती मूल्याच्या १७५ टक्के अथवा रुपये ४२ यापैकी जे जास्त असेल ते तसेच तीव्र बीअरकरिता निर्मिती मूल्याच्या २३५ टक्के अथवा रुपये ८० यापैकी जे जास्त असेल ते याप्रमाणे उत्पादन शुल्क आकारण्यात येते.

शासन अधिसूचना गृहविभाग बीडब्ल्यूआर-११०६/सीआर-१६/मायक्रोब्रुव्हरी/इएक्ससी-३, दिनांक १० ऑगस्ट २००९ अनुसार वार्षिक २,००,००० लिटर उत्पादनक्षमता असणाऱ्या बीअर उत्पादक घटकांच्या अनुज्ञप्तीस मायक्रोब्रुवरी (BRL) असे संबोधन देण्यात आले. यामध्ये स्टँडअलोन मायक्रोब्रुवरी व रेस्टॉरंट बुवरी (एफएल-३ अनुज्ञप्तीसह) असे दोन प्रकार आहेत. स्टँडअलोन बुवरीस ५ लिटरपेक्षा अधिक असलेल्या कॅनमध्ये भरून सीलबंद स्वरूपात विक्री करण्याची परवानगी आहे. तर रेस्टॉरंट बुवरीस सुट्या स्वरूपात अथवा सीलबंद स्वरूपात ५ लिटरच्या कॅनमध्ये विक्रीस परवानगी आहे. दिनांक १५ जून २०२० च्या शासन अधिसूचनेनुसार मायक्रोब्रुवरीची उत्पादन मर्यादा ५,००,००० लिटरपर्यंत वाढविण्यात आली आहे. तसेच ग्राउलरमध्ये भरून विक्रीस परवानगी देण्यात आली आहे.

५. **वार्डन.**— महाराष्ट्र मॅन्युफॅक्चर ऑफ बीअर अँड वार्डन रुल्स, १९६६ मधील तरतुदीनुसार वार्डन तयार करण्याकरिता नमुना "बीआरएल" अनुज्ञप्ती देण्यात येते. महाराष्ट्र राज्यात सन २०१९-२० पर्यंत अशा प्रकारे एकूण ७१ वायनरी अनुज्ञप्ती मंजूर करण्यात आलेल्या आहेत.

वार्डनकरिता शासन अधिसूचना क्रमांक बीडब्ल्यूआर-११०८/सीएआर-५९(२)/इएक्ससी-३, दिनांक २४ डिसेंबर २००९ अन्वये ५ वर्षांकरिता उत्पादन शुल्कातून सूट देण्यात आली होती. सदरची सूट दिनांक ३१ डिसेंबर २०२१ पर्यंत वाढविण्यात आली आहे. तसेच शासन अधिसूचना दिनांक १६ सप्टेंबर २०१९ नुसार द्राक्ष व सफरचंद व्यतिरिक्त अन्य पदार्थापासून तयार होणाऱ्या वार्डनवर रुपये १ प्रती बल्क लिटर या दराने उत्पादन शुल्क आकारण्यात येत आहे.

मलीची उपलब्धता आणि उचल दर्शविणारे विवरणपत्र  
Statement showing Molasses availability and Liffage

1	2019-2020		2020-2021		2021-22	
	Fit	Unit	Fit	Unit	Fit	Unit
	2	3	4	5	6	7
			अंदाजित		अंदाजित	
<b>1. उपलब्धता</b>						
<b>I. Availability</b>						
(अ) आरंभीची शिल्लक ..	--	6.03	--	6.63	--	7.29
(a) Opening Balance						
(ब) प्रत्यक्ष शिल्लक ..	--	20.14	--	22.15	--	24.37
(b) Actual Balance ..						
(क) नफा ..	--	0.36	--	0.39	--	0.43
(c) Gain ..						
<b>एकूण/Total</b> ..	<b>--</b>	<b>26.53</b>	<b>--</b>	<b>29.17</b>	<b>--</b>	<b>32.09</b>
<b>2. उचल</b>						
<b>II. LIFTAGE</b>						
(1) ऊर्ध्वपतन ..	--	22.49	--	24.74	--	27.21
(1) Distillation						
(2) गुरे खाद्य ..	--	2.04	--	2.24	--	2.46
(2) Cattle Feed ..						
(3) इतर ..	0.00	0.00	0.00	0.00	--	0.00
(3) Other						
(4) इतर राज्यांतर्गत निर्यात	--	0.59	--	0.64	--	0.70
(4) Export to other State						
(5) परदेशी निर्यात ..	--	0.77	--	0.85	--	0.94
(5) Export to Overseas						
(6) तोटा ..	--	0.00	--	0.00	--	0.00
(6) Losses ..						
(7) हस्तांतर ..	--	0.00	--	0.00	--	0.00
(7) Transfer as unfit ..						
(8) विल्हेवाटी ..	--	0.00	--	0.00	--	0.00
(8) Destruction ..						
<b>एकूण/Total</b> ..	<b>--</b>	<b>25.89</b>	<b>--</b>	<b>28.47</b>	<b>--</b>	<b>31.31</b>
<b>अखेरची शिल्लक / Closing Balance</b>	<b>--</b>	<b>0.64</b>	<b>--</b>	<b>0.70</b>	<b>--</b>	<b>0.78</b>

## आसवनी व मद्य / बिअर निर्माणीची संख्या

अनुज्ञप्ती प्रकार	एकूण मंजूर अनुज्ञप्त्या	एकूण कार्यरत अनुज्ञप्त्या
1	2	3
मळीआधारित आसवनी नमुना-I	123	109
धान्याधारित आसवनी नमुना-I	33	12
विदेशी मद्य निर्माणी नमुना-PLL	60	45
देशी मद्य निर्माणी नमुना-CL-I	49	37
बीअर निर्माणी नमुना-BRL	11	10
मायक्रोब्रुवरी नमुना-BRL	31	27
वाईन निर्माणी नमुना-BRL	59	14
मळी (Molasses) नमुना-M-I	254	207

## देशी / विदेशी मद्य टोक व किरकोळ विक्री अनुज्ञप्तीची संख्या

अनुज्ञप्ती प्रकार	एकूण अनुज्ञप्त्या
1	2
विदेशी मद्य टोक विक्री नमुना-FL-I	228
देशी मद्य टोक विक्री नमुना-CL-II	208
विदेशी मद्य किरकोळ विक्री ( सीलबंद ) नमुना-FL-II	1737
विदेशी मद्य हॉटेल / बार नमुना-FL-III	12865
विदेशी मद्य क्लब अनुज्ञप्ती नमुना-FL-IV	116
बीअर किरकोळ विक्री ( सीलबंद ) नमुना-FL / BR-II	4675
देशी मद्य किरकोळ विक्री नमुना-CL-III	4230

**देशी दारू (२०१७-२०१८, २०१८-२०१९, २०१९-२०२०, २०२०-२१) विवरणपत्र**  
Country Liquor (2017-2018, 2018-2019, 2019-2020, 2020-2021) Statement

कालावधी Period	वापरलेले शुद्धिकृत स्पिरिट Used Rectified Spirit (B.L.)	उत्पादन Production (B.L.)	विक्री Sale (B.L.)	अबकारी कर Excise Duty (B.L.)
2017-2018	.. 156177993.40	345856173.70	348348769.32	55545694026.15
2018-2019	.. 177087129.96	402776774.68	396249643.78	45889357470.89
2019-2020	.. 208036863.97	506776052.30	435472491.12	58297546006.40
2020-2021 (अंदाजित)	.. 211241508.48	373706461.63	4927543116.95	60764335884.53

**I. M. F. L.**

कालावधी Period	वापरलेले शुद्धिकृत स्पिरिट Rectified Used Spirit	राज्यांतर्गत वितरण Issued in State		निर्यात Export		अबकारी कर Excise Duty	वाहतूक शुल्क Transport Fees	निर्यात शुल्क Export Fees
		उत्पादन Production	राज्यांतर्गत वितरण Issued in State Duty Paid Under Bond	निर्यात Export	निर्यात Export Overseas			
2017-2018	.. 130453639.00	238975747.47	1598255381.32	24346431.96	31048362.88	59093598134.27	1081182811.06	135831900.28
2018-2019	.. 82110667.87	263170077.20	227117962.06	20419829.76	31185856.96	71742773936.40	441326124.12	113174537.60
2019-2020	.. 103871312.83	288410302.52	266549476.58	49380820.02	51489620.36	68669579411.59	428981159.00	186564335.00
2020-2021 (अंदाजित)	.. 104738374.64	287752635.27	262332907.48	26919333.78	29059111.32	81095981203.13	457723256.49	151369516.36

BEEER/बीअर

कालावधी Period	उत्पादन Production	राज्यातर्गत वितरण Issued in State		निर्यात Export	आयात Import	अबकारी कर Excise Duty		वाहतूक शुल्क Transport Fees	निर्यात शुल्क Export Fees
		भरलेला कर Duty Paid	वैध पत्राखाली Under Bond						
1	2	3	4	5	6	7	8	9	
2017-2018	384528605.06	656116885.46	--	91398537.32	--	16329306853.51	160201688.95	84772817.87	
2018-2019	441636864.62	667029429.72	--	139404460.76	--	2745976923.95	77056847.55	311447230.40	
2019-2020	443613323.89	702512480.69	--	144291078.76	--	36929093469.39	73477622.87	139514495.79	
2020-2021	486465212.64	868802125.56	--	159637386.63	--	30085827071.49	8111748337.00	119635696.84	

WINE/वाईन

Licences Issued in State/राज्यातर्गत दिलेले परवाने

कालावधी Period	उत्पादन Production	राज्यातर्गत वितरण Issued in State		निर्यात Export	आयात Import	अबकारी कर Excise Duty		वाहतूक शुल्क Transport Fees	निर्यात शुल्क Export Fees
		भरलेला कर Duty Paid	वैध पत्राखाली Under Bond						
1	2	3	4	5	6	7	8	9	
2017-2018	1861246.75	505580.70	5086.00	1356681.84	--	471261.60	167631.93	2984310.00	
2018-2019	2162861.94	690477.70	9730.00	1330847.69	--	1417935.00	179145.11	3387147.00	
2019-2020	2319529.61	510169.04	11617.00	1431267.74	--	326219.82	152860.54	344760.00	
2020-2021	2538711.97	555088.39	10500.00	1570469.41	--	342530.00	166135.00	3789345.00	

विवरणपत्र 'अ'  
STATEMENT 'A'

एकूण अर्थसंकल्पाचा कार्यक्रमनिहाय तपशील  
Programmewise details of Total Budget Estimates  
(रुपये हजारत / Rs. in thousands)

तपशील	प्रत्यक्ष रकमा २०१९-२० Actual 2019-20	अर्थसंकल्प २०२०-२१ Budget Estimates 2020-21	सुधारलेले अंदाज २०२०-२१ Revised Estimates 2020-21	अर्थसंकल्प २०२१-२२ Budget Estimates 2021-22	Particulars
1	2	3	4	5	
<b>२०३९ राज्य उत्पादन शुल्क</b>					<b>2039 State Excise</b>
<b>००१ संचालन व प्रशासन</b>					<b>001 Direction and Administration</b>
(०१) आयुक्तांचे कार्यालय					(01) Commissioner's Office
२०३९००९७ भारत (अनिवार्य)	0	150	113	150	20390097 Charged (Committed)
२०३९००९४ दत्तमत (अनिवार्य)	139871	210904	191079	163042	20390014 Voted (Committed)
(०२) निरीक्षण व प्रतिबंधक आस्थापना					(02) (01) Inspection and Preventive Establishment.
२०३९००२३ भारत (अनिवार्य)	0	1	1	1	20390023 Charged (Committed)
२०३९००३२ दत्तमत (अनिवार्य)	1532187	1934067	1675909	1982738	20390032 Voted (Committed)
१०२, अफू इत्यादींची खरेदी (००) (००) (०१)					102, Purchase of Opium etc.
राज्य उत्पादन शुल्क विभागाला पुरविलेल्या अफूचा खर्च.					(००) (००) (०१) Cost of Opium Supplied State Excise Department.
२०३९००४१ दत्तमत (अनिवार्य)	153	255	255	230	20390041 Voted (Committed)
८००, इतर खर्च (००) (००) (०३) धान्य वापरून अल्कोहोल तयार करण्यासाठी आसवर्नीना प्रोत्साहन (कार्यक्रम)					800, Other Expenditure (00) (00) (03) To Encourage the Distilleries for producing Grain based Alcohol (Scheme)
२०३९०१०३ दत्तमत (अनिवार्य)	0	1	10841	64000	20390103 Voted (Committed)
(००) (०४) दारुची दुकाने बंद करण्याच्या मतदानासंदर्भातील खर्च.					(00) (04) Expeniture in connection with poll on closing down of liquor shops.
२०३९०११२ दत्तमत (अनिवार्य)	0	0	0	1	20390112 Voted (Committed)
<b>एकूण (भारित)</b>	<b>0</b>	<b>151</b>	<b>114</b>	<b>151</b>	<b>Total (Charged)</b>
<b>एकूण (दत्तमत)</b>	<b>1672211</b>	<b>2145227</b>	<b>1878084</b>	<b>2210011</b>	<b>Total (Voted)</b>
<b>एकूण</b>	<b>1672211</b>	<b>2145378</b>	<b>1878198</b>	<b>2210162</b>	<b>Total</b>



## कार्यक्रम १

## संचालन व प्रशासन

## प्रस्तावनात्मक टिप्पणी

राज्य उत्पादन शुल्क विभागाचे आयुक्त हे विभाग प्रमुख आहेत. अपर आयुक्त, सहआयुक्त, उपआयुक्त, सहसंचालक (लेखा), लेखाधिकारी आणि आयुक्त यांच्या साहाय्याने विभागाचे निरनिराळे कार्यक्रम आयुक्तालयाचे पातळीवर नियंत्रित व समन्वित केले जातात. जिल्हा पातळीवर जिल्हाधिकाऱ्यांच्या सर्वसाधारण नियंत्रण व देखरेखीखाली समन्वय व प्रशासनाकरिता वर्ग-१ अधीक्षक, उत्पादन शुल्क आहेत. संपूर्ण राज्यात दारूबंदी व उत्पादन शुल्क कायद्याची अंमलबजावणी करण्याचे व नियंत्रणाचे काम आयुक्त कार्यालयामार्फत होते.

जिल्हा कार्यालयावर नियंत्रण ठेवणे, शासनाचा महसूल चुकणार नाही याकडे विशेष लक्ष ठेवणे, महसूल वाढीचे प्रयत्न करणे, विभागाच्या खर्चावर नियंत्रण ठेवणे व इतर प्रशासकीय कामांचे नियंत्रण आयुक्त कार्यालयाकडून करण्यात येते.

वार्षिक योजना सन २०२०-२०२१ करिता खाली नमूद केल्याप्रमाणे निविदेची मागणी करण्यात आलेली आहे.

## वार्षिक योजना सन २०१९-२०

## सन २०२०-२१ च्या नियतव्ययानुसार प्रस्तावित असलेल्या राज्य उत्पादन शुल्क विभागाच्या योजनांच्या आखणीबाबत

अ. क्र.	योजनेचे नाव	प्रशासकीय मान्यता मिळाल्याचे शासन निर्णय क्रमांक व दिनांक	प्रशासकीय मान्यता मिळालेली रक्कम (रुपये लाखात)	सन २०१८-१९ मध्ये झालेला खर्च	सन २०१९-२० मध्ये झालेला खर्च	सन २०२०-२१ करिता निधीची मागणी (रुपये लाखात)
१	२	३	४	५		
१	बोरीबंदर एक्सार्ज भवन, राज्य उत्पादन शुल्क, मुंबई या कार्यालयीन इमारत बांधकामाबाबत.	बीजीटी-१००९/प्र. क्र. १०/राउशु-१, दिनांक १८-९-२०१८.	५१८३.४१	६००	१३९१	२५००
२	या विभागाच्या नाशिक येथील स्नेहसागर जागेत अधिकारी / कर्मचारी यांचे निवासस्थान बांधण्याबाबत.	गृह विभाग यांचे पत्र क्र. बीजीटी-१०१९/प्र. क्र. ३७/राउशु-१, दिनांक १७-६-२०१९.	३४१.७६	--	अद्याप निधी वितरित केलेला नाही.	१५०
एकूण			५५२५.१७	६००	१९९१	२६५०

(अ) अनुक्रमांक १ ला अनुसरून बोरीबंदर, मुंबई येथे राज्य उत्पादन शुल्क विभागाची राज्यस्तरीय मुख्यालय इमारतीच्या बांधकामास सुरुवात झालेली आहे.

(ब) अनुक्रमांक २ ला अनुसरून या विभागाच्या अधिपत्याखाली अधीक्षक, राज्य उत्पादन शुल्क, नाशिक यांचे कार्यालयाचे अंतर्गत कार्यालयीन कर्मचारी / अधिकारी वर्गाकरिता शासकीय निवासस्थान बांधण्याकरिता गृह विभाग यांचे पत्र क्रमांक बीजीटी-१०१९/प्र. क्र. ३७/राउशु-१, दिनांक १७ जून २०१९ अन्वये शासनाची प्रशासकीय मान्यता प्राप्त झालेली आहे.

## (दोन) वित्तीय आवश्यकता

## (ii) Financial Requirements

(रुपये हजारत / Rs. in thousands)

तपशील	प्रत्यक्ष रकमा २०१९-२० Actual 2019-20	अर्थसंकल्प २०२०-२१ Budget Estimates 2020-21	सुधारलेले अंदाज २०२०-२१ Revised Estimates 2020-21	अर्थसंकल्प २०२१-२२ Budget Estimates 2021-22	Particulars
1	2	3	4	5	1
<b>A. Activity Classification</b>					
<b>001 Direction and Administration</b>					
(०१) (०१) आयुक्तांचे कार्यालय					(01) (01) Commissioner's Office
२०३९००९७ भारित (अनिवार्य)	0	150	113	150	20390097 Charged (Committed)
२०३९००९४ दत्तमत (अनिवार्य)	139871	210904	191079	163042	20390014 Voted (Committed)
(०२) (०१) निरीक्षण व प्रतिबंधक आस्थापना					(02) (01) Inspection and Preventive Establishment.
२०३९००२३ भारित (अनिवार्य)	0	1	1	1	20390023 Charged (Committed)
२०३९००३२ दत्तमत (अनिवार्य)	1532187	1934067	1675909	1982738	20390032 Voted (Committed)
१०२, अफू इत्यादींची खरेदी (००) (००) (०१) राज्य उत्पादन शुल्क विभागाला पुरविलेल्या अफूचा खर्च.					102, Purchase of Opimum etc.
२०३९००४१ दत्तमत (अनिवार्य)	153	255	255	230	(00) (00) (01) Cost of Opimum Supplied State Excise Department.
८००, इतर खर्च (००) (००) (०३) धान्य वापरून अल्कोहोल तयार करण्यासाठी आसवनीना प्रोत्साहन (कार्यक्रम)					20390041- Voted (Committed)
२०३९०१०३ दत्तमत (अनिवार्य)	0	1	10841	64000	800, Other Expenditure (00) (00) (03) To Encourage the Distilleries for producing Grain based Alcohol (Scheme)
(००) (०४) दारूची दुकाने बंद करण्याच्या मतदानासंबंधित खर्च.					20390103 Voted (Committed)
२०३९०११२ दत्तमत (अनिवार्य)	0	0	0	1	(00) (04) Expeniture in connection with poll on closing down of liquor shops. 20390112 Voted (Committed)
<b>एकूण (भारित)</b>	<b>0</b>	<b>151</b>	<b>114</b>	<b>151</b>	<b>Total Gross (Charged)</b>
<b>एकूण (दत्तमत)</b>	<b>1672211</b>	<b>2145227</b>	<b>1878084</b>	<b>2210011</b>	<b>Total Gross (Voted)</b>
<b>एकूण</b>	<b>1672211</b>	<b>2145378</b>	<b>1878198</b>	<b>2210162</b>	<b>Total</b>

तक्ता 1--चालू

(दोन) वित्तीय आवश्यकता		(रुपये हजारत / Rs. in thousands)				
(ii) Financial Requirements	प्रत्यक्ष रकमा २०१९-२०	अर्थसंकल्प २०२०-२१	सुधारलेले अंदाज २०२०-२१	अर्थसंकल्प २०२१-२२	Particulars	
	Actual 2019-20	Budget Estimates 2020-21	Revised Estimates 2020-21	Budget Estimates 2021-22		
1	2	3	4	5	1	
००.९११, अतिप्रदानाची वसुली (००) (००) (०१) अतिप्रदानाची वसुली.					00911, Recoveries of Overpayments (00) (00) (01) Recoveries of Overpayments.	
२०३९००१२१ दत्तमत (अनिवार्य)	2	0	0	0	2039012 Voted (Committed)	
<b>निव्वळ बेरीज २०१९, राज्य उत्पादन शुल्क भारित.</b>	<b>0</b>	<b>151</b>	<b>114</b>	<b>151</b>	<b>NET Total 2019, State Excise-Charged.</b>	
<b>निव्वळ बेरीज २०१९, राज्य उत्पादन शुल्क दत्तमत.</b>	<b>1672209</b>	<b>2145227</b>	<b>1878084</b>	<b>2210011</b>	<b>NET Total 2019, State Excise-Voted</b>	
<b>एकूण</b>	<b>1672209</b>	<b>2145378</b>	<b>1878198</b>	<b>2210162</b>	<b>Total</b>	
<b>ब. उद्दिष्टनिहाय वर्गीकरण</b>	<b>B. Objectwise Classification</b>					
<b>००१ संचालन व प्रशासन</b>	<b>००1 Direction and Administration</b>					
(०१) आयुक्त कार्यालय आस्थापना (२०३९००९७- भारित) (अनिवार्य)	(०1) (०1) Commissioner Office - Establishment (20390097-Charged) (Committed)					
५० इतर खर्च	0	150	113	150	50 Other Charges	
(०1) (०1) आयुक्त कार्यालय, आस्थापना (२०३९००९४) (दत्तमत) अनिवार्य	(०1) (०1) Commissioner Officer Establishment (20390014-Voted) (Committed)					
०१. वेतन	87682	133605	105000	117715	01 Salaries	
०२. मजुरी	108	100	100	105	02 Wages	
०३ अतिकाल भत्ता	--	0	0	1	03 Overtime Allowance	
०६ दूरध्वनी वीज व पाणीशुल्क	1183	2000	1000	2000	06 Telephone, Electricity and Water Charges.	

## (दोन) वित्तीय आवश्यकता

## (ii) Financial Requirements

(रुपये हजारत / Rs. in thousands)

तपशील	प्रत्यक्ष रकमा २०१९-२० अर्थसंकल्प २०२०-२१ सुधारलेले अंदाज २०२०-२१ अर्थसंकल्प २०२१-२२					Particulars
	१	२	३	४	५	
	Actual 2019-20	Budget Estimates 2020-21	Revised Estimates 2020-21	Budget Estimates 2021-22		
१० कंत्राटी सेवा	०	०	०	१	१	10 Contractual Services
११ देशांतर्गत प्रवास खर्च	२३३	५००	२५०	५००	५००	11 Domestic Travel Expenses.
१२ विदेश प्रवास खर्च	०	०	१	१	१	12 Foreign Travel Expenses.
१३ कार्यालयीन खर्च	१६९५	२५९१	१२५९१	२५९१	२५९१	13 Office Expenses
१४ भाडेपट्टी व कर	०	०	०	०	१	14 Rent, Rates and Taxes
१६ प्रकाशने	०	०	१	१	१	16 Publications
१७ संगणक खर्च	११६२५	२०७००	१०३५०	२०७००	२०७००	17 Computer Expenses
१९ आहार खर्च	०	०	१	१	१	19 Diet Charges
२० इतर प्रशासकीय खर्च	०	१	१	१	१	20 other Administrative Exp.
२१ पुरवठा व सामग्री	०	०	१	१	१	21 Supplies and Materials
२२ शस्त्र व दारुगोळे	०	५००	२५०	५००	५००	22 Arms and Ammunition
२४ पेट्रोल व तेल व वगण	१५०९	५२०	१५२०	५४६	५४६	24 P. O. L.
२५ पोषाख, राहुटी व भांडारे	०	०	१	१	१	25 Cloting, Tentage and Store
२६ जाहिरात व प्रसिद्धी	०	०	१	१	१	26 Advertising and Publicity
२७ लहान कामे	०	१८७	४७	१६१७१	१६१७१	27 Minor works
२८ व्यावसायिक सेवा	०	०	१	१	१	28 Professional Services
४१ गुप्त सेवा खर्च	०	२००	२४५९	२००	२००	41 Secrete Service Expenses.
५० इतर खर्च	३५८३६	५००००	३७५००	२०००	२०००	50 Other charges Vehicles
५१ मोटर वाहन	०	०	२०००१	१	१	51 Motor Vehicles
५२ यंत्रसामग्री व साधनसामग्री	०	०	१	१	१	52 Machinery and Equipments
६४ हानी निर्लेखित करणे	०	०	१	१	१	64 Write off Losses
एकूण (भारित २०३९००९७)	०	१५०	११३	१५०	१५०	Total (Charged 20390097)
एकूण (दत्तमत २०३९००९४)..	१३९८७१	२१०९०४	१९१०७९	१६३०४२	१६३०४२	Total (Voted 20390014)

४०

तक्ता 1--चावू

(दोन) वित्तीय आवश्यकता

(ii) Financial Requirements

(रुपये हजारत / Rs. in thousands)

तपशील	प्रत्यक्ष रकमा २०१९-२०	अर्थसंकल्प २०२०-२१	सुधारलेले अंदाज २०२०-२१	अर्थसंकल्प २०२१-२२	Particulars
1	2	3	4	5	
	Actual 2019-20	Budget Estimates 2020-21	Revised Estimates 2020-21	Budget Estimates 2021-22	
(०२) (०१) निरीक्षण व प्रतिबंधक आस्थापना (२०३१००२३ - भारत) (अनिवार्य)					(02) (01) Inspection and Preventive Establishment (Charged -20390023) (Committed)
५० इतर खर्च	..	0	1	1	50 Other Charges (Committed)
(०२) (०१) निरीक्षण व प्रतिबंधक आस्थापना (२०३१००३२ - दत्तमत्त) (अनिवार्य)					(02) (01) Inspection and Preventive Establishment (Voted -203900032)
०१. वेतन	..	1487675	1620000	1920458	01 Salaries
०२. मजुरी	..	252	667	700	02 Wages
०३ अतिकालिक भत्ता	--	506	393	824	03 Overtime Allowance
०६ दूरध्वनी वीज व पाणीशुल्क	..	5310	4083	8166	06 Telephone, Electricity and Water Charges.
१० कंत्राटी सेवा	..	0	1	1	10 Contractual Services
११ देशातर्गत प्रवास खर्च	..	2499	3318	6080	11 Domestic Travel Expenses.
१२ विदेश प्रवास खर्च	..	0	0	1	12 Foreign Travel Expenses
१३ कार्यालयीन खर्च	..	13214	13398	22437	13 Office Expenses
१४ माडेपट्टी व कर	..	9245	20000	13000	14 Rent, Rates and Taxes
१६ प्रकाशने	..	0	0	1	16 Publications

तक्ता 1--चालू

(दोन) वित्तीय आवश्यकता

(ii) Financial Requirements

(रुपये हजारत/Rs. in thousands)

तपशील	प्रत्यक्ष रकमा २०१९-२० Actual 2019-20	अर्थसंकल्प २०२०-२१ Budget Estimates 2020-21	सुधारलेले अंदाज २०२०-२१ Revised Estimates 2020-21	अर्थसंकल्प २०२१-२२ Budget Estimates 2021-22	Particulars	
					1	2
१७ सगणक खर्च	761	1287	322	1287	17	Computer Expenses
१९ आहार खर्च	0	50	38	53	19	Diet Expenses
२० इतर प्रशासकीय खर्च	0	0	0	1	20	Other Administrative Expenses
२१ पुरवठा व सामग्री	0	0	1	1	21	Supplies and Materials
२२ शस्त्रे व दारुगोळा	0	0	0	1	22	Arms and Ammunition
२४ पेट्रोल व तेल व वंगण	7206	5198	7698	5458	24	P. O. L.
२५ पोषाख, साहूटी व भांडारे	0	0	1	1	25	Cloting, Tentage and Store
२६ जाहिराती व प्रसिद्धी	249	400	100	400	26	Advertising and Publicity
२७ लहान कामे	2061	2212	553	1850	27	Minor works
२८ व्यावसायिक व विशेष सेवा	0	10	5	10	28	Professional and Special ser.
४१ गुप्त सेवा खर्च	1295	2000	5325	2000	41	Secrete Service Expenses.
५० इतर खर्च	1914	5	3	5	50	Other charges
५१ मोटर वाहन	0	1	1	1	51	Motor Vehicles
५२ यंत्रसामग्री व साधनसामग्री	0	0	1	1	52	Machinery and Equipments
६४ हानी निर्लेखित करणे	0	0	1	1	64	Write off Losses
<b>ब - एकूण (भारित २०३१००३३)</b>	<b>0</b>	<b>1</b>	<b>1</b>	<b>1</b>	<b>Total (Charged 20390023)</b>	
<b>ब - एकूण (स्तमत् २०३१००३२)</b>	<b>1532187</b>	<b>1934067</b>	<b>1675909</b>	<b>1982738</b>	<b>Total (Voted 20390032)</b>	

(दोन) वित्तीय आवश्यकता

तक्ता 1--चालू

(ii) Financial Requirements

(रुपये हजारत/Rs. in thousands)

तपशील	प्रत्यक्ष रकमा २०१९-२० Actual 2019-20	अर्थसंकल्प २०२०-२१ Budget Estimates 2020-21	सुधारलेले अंदाज २०२०-२१ Revised Estimates 2020-21	अर्थसंकल्प २०२१-२२ Budget Estimates 2021-22	Particulars
1	2	3	4	5	1
१०२, अफू इत्यादीची खरेदी (००) (००) (०१) राज्य उत्पादन शुल्क विभागाला पुरविलेल्या अफूचा खर्च (२०३९००४१ - दत्तमत) (अनिवार्य).					102, Purchase of Opium etc. (00) (00) (01) Cost of Opium Supplied 0 State Excise Department (20390041-Voted) (Committed).
५० इतर खर्च ...	153	255	255	230	Other Charges 50
<b>एकूण (दत्तमत २०३९००४१) ..</b>	<b>153</b>	<b>255</b>	<b>255</b>	<b>230</b>	<b>Total (Voted 20390041)</b>
८००, इतर खर्च (००) (००) (०३) धान्य वापरून अल्कोहोल तयार करण्यासाठी आसवर्नीना प्रोत्साहन कार्यक्रम (२०३९०१०३ - दत्तमत) (अनिवार्य).					800, Other Expenditure (00) (00) (00) To Encourage Distilleries for producing Grain based Alcohol (Scheme) (20390103-Voted) (Committed).
३३ अर्थसहाय्य ..	0	1	10841	64000	33 Subsidies
<b>एकूण (दत्तमत २०३९०१०३) ..</b>	<b>0</b>	<b>1</b>	<b>10841</b>	<b>64000</b>	<b>Total (Voted 20390103)</b>
(००) (०४) दारुची दुकाने बंद करण्याच्या मतदानासंदर्भातील खर्च.					(00) (04) Expenditure in connection with poll on closing down of liquor shops.
२०३९०११२ दत्तमत (अनिवार्य)					20390112 Voted (Committed)
१३ कार्यालयीन खर्च	0	0	0	1	13 Office Expenses
<b>एकूण (दत्तमत २०३९०११२) ..</b>	<b>0</b>	<b>0</b>	<b>0</b>	<b>1</b>	<b>Total (Voted 20390112)</b>
<b>ब - एकूण स्थूल (भारित) ..</b>	<b>0</b>	<b>151</b>	<b>114</b>	<b>151</b>	<b>B - Gross Total (Charged)</b>
<b>ब - एकूण स्थूल (दत्तमत) ..</b>	<b>1672211</b>	<b>2145227</b>	<b>1878084</b>	<b>2210011</b>	<b>B - Gross Total (Voted)</b>
<b>एकूण ..</b>	<b>1672211</b>	<b>2145378</b>	<b>1878198</b>	<b>2210162</b>	<b>Total</b>

तक्ता 1--चालू

(दोन) वित्तीय आवश्यकता  
(ii) Financial Requirements

तपशील	प्रत्यक्षा रकमा २०१९-२० Actual 2019-20	अर्थसंकल्प २०२०-२१ Budget Estimates 2020-21	सुधारलेले अंदाज २०२०-२१ Revised Estimates 2020-21	अर्थसंकल्प २०२१-२२ Budget Estimates 2021-22	Particulars
1	2	3	4	5	1
००९११, अतिप्रदानाची वसुली (००) (०१) अतिप्रदानाची वसुली (दत्तमत - २०३९०१२१) (अनिवार्य).	..	2	0	0	0911, Recoveries of Overpayments (00) (01) Recoveries of Overpayments (Voted - 20390121) (Committed).
७० वजा वसुली	..	0	0	0	70 Deduct Recoveries
<b>एकूण (दत्तमत २०३९०१२१)</b>	<b>..</b>	<b>0</b>	<b>0</b>	<b>0</b>	<b>Total (Voted 20390121)</b>
<b>ब - एकूण निव्वळ (भासित)</b>	<b>..</b>	<b>0</b>	<b>114</b>	<b>151</b>	<b>B - Net Total (Charged)</b>
<b>ब - एकूण निव्वळ (दत्तमत)</b>	<b>..</b>	<b>1672209</b>	<b>1878084</b>	<b>2210011</b>	<b>B - Net Total (Voted)</b>
<b>एकूण</b>	<b>..</b>	<b>1672209</b>	<b>1878198</b>	<b>2210162</b>	<b>Total</b>

क. वित्त व्यवस्थेची साधने

मागणी क्रमांक बी-२

प्रधान शीर्ष २०३९

Source of Finance

Demand No. B-2

Major Head 2039.



निरीक्षण व प्रतिबंधक आस्थापना

(तीन) कार्यक्रमाच्या कार्यभाराचा सारांश आणि वित्तीय आवश्यकतांचे स्पष्टीकरण

या विभागात अंमलबजावणी होत असलेले अधिनियम व त्यांच्या नियमाखाली निरनिराळ्या प्रकारच्या अनुज्ञापत्रा व परवाने देण्यात आले आहेत. त्याशिवाय निरनिराळे परवाने व पास, अधिकृत दारुबंदी व उत्पादन शुल्क अधिकारी देत असतात.

स्पिरीट, स्पिरीटयुक्त पदार्थ, विप्रकृत स्पिरीटयुक्त पदार्थ, भारतीय बनावटीची विदेशी दारू, देशी दारू, संस्कारित दारू, औषधी व निर्बंधपत्राखाली व निर्मिती प्रव्याची निर्मिती तयार (अफ्यूव्यतिरिक्त) करण्याकरिता व विक्री करण्याकरिता ह्या विभागाकडून प्रशासित अनुज्ञापत्री देतात, तसेच नूतनीकरण करतात. याबाबत संपूर्ण राज्यात दिलेल्या वर्षानिहाय एकूण अनुज्ञापत्रांच्या संख्या खालीलप्रमाणे आहेत.

तक्ता 2 / TABLE 2

विभागीय कार्यालय Divisional Office	वर्ष Year	वर्षांभरी निर्णयित अर्ज Pending Appl. at opening of year		वर्षभरात प्राप्त अर्ज Applications during year		एकूण अर्ज Total Applications		कार्यवाही झालेले अर्ज Disposed Applications		देण्यात आलेल्या अनुज्ञापत्रा Issued Licences		फेटाळलेले अर्ज Refused Applications		शिल्लक अर्ज Balance Applications		एकूण वसूल शुल्क Total Loan Recovered	
		न. F.	चू. R.	न. F.	चू. R.	न. F.	चू. R.	न. F.	चू. R.	न. F.	चू. R.	न. F.	चू. R.	न. F.	चू. R.	न. F.	चू. R.
1	2	3	4	5	6	7	8	9	10	11	12	13	14	15	16	17	18
सर्व जिल्हांची एकूण आकडेवारी.	2019-2020	240	381	290	3090	521	3106	166	3095	137	3062	29	2	359	112	34046831	2203499522
	2020-2021	326	419	257	3214	569	3287	188	3278	180	3263	14	2	385	119	14748008	2460196348
	2021-2022	235	382	231	2322	461	2330	170	2304	189	2298	7	0	348	30	15461813	1878924454

(सन 2021-2022 ची आकडेवारी अंदाजित आहे.)

स्प्रिशीट, स्प्रिरीटयुक्त पदार्थ विप्रकृत स्प्रिरीटयुक्त पदार्थ, भारतीय बनावटीची विदेशी दारू, देशी दारू, ताडी, निरा, मोलसिस, मोहाची फुले आणि अधिसूचित द्रव्ये यांची घाऊक किरकोळ विक्री करण्याकरिता ह्या विभागाकडून प्रशासित अधिनियमाखाली आणि नियमाखाली निरनिराळ्या नमुन्यात अनुज्ञाप्या दिल्या जातात. याबाबत संपूर्ण राज्यात दिलेल्या वर्षनिहाय एकूण अनुज्ञाप्यांच्या संख्या खालीलप्रमाणे आहेत.

तक्ता 3 / TABLE 3

न : नवीन नू : नूतनीकरण  
F : Stands for Fresh R : Stands for Renewal

विभागीय कार्यालय Divisional Office	वर्ष Year	वर्षांभी अनिर्णित अर्ज Pending Appl. at opening of year		वर्षभरात प्राप्त अर्ज Applications during year		एकूण अर्ज Total Applications		कार्यवाही झालेले अर्ज Disposed Applications		देण्यात आलेल्या अनुज्ञाप्या Issued Licences		फेटाळलेले अर्ज Refused Applications		शिल्लक अर्ज Balance Applications		एकूण वसूल शुल्क Total Loan Recovered	
		न. F.	नू. R.	न. F.	नू. R.	न. F.	नू. R.	न. F.	नू. R.	न. F.	नू. R.	न. F.	नू. R.	न. F.	नू. R.	न. F.	नू. R.
1	2	3	4	5	6	7	8	9	10	11	12	13	14	15	16	17	18
सर्व जिल्हाची एकूण	2019-2020	717	3698	2470	18170	3232	23013	1646	23053	1398	22428	194	2	1033	33	259302978	6879561754
आकडेवारी	2020-2021	1028	2375	2281	23403	3231	23866	1213	23377	1099	22811	89	3	1403	807	219077656	6876646289
	2021-2022	984	2528	1945	24538	2886	24668	1893	23881	1703	23436	122	5	1005	1506	261231572	7353392046

(सन 2021-2022 ची आकडेवारी अंदाजित आहे.)

शुद्धिकृत स्पिरीट, मोहाची फुले, निरा, ताडी, मोलॅसिस, संस्कारित दारू, भारतीय बनावटीची विदेशी दारू, देशी दारू तयार आणि अधिसूचित द्रव्ये बालगणे व वापरण्याकरिता निरनिराळ्या नमुन्यात या विभागाकडून प्रशासित अधिनियम आणि नियमाखाली अनुज्ञाप्या, परवाने व पास दिले जातात. याबाबत संपूर्ण राज्यात दिश्या वर्षनिहाय एकूण अनुज्ञाप्यांची संख्या खालीलप्रमाणे आहेत.

तक्ता 4 / TABLE 4

विभागीय कार्यालय Divisional Office	वर्ष Year	वर्षांभी अनिर्णित अर्ज Pending Appl. at opening of year		वर्षभरात प्राप्त अर्ज Applications during year		एकूण अर्ज Total Applications		कार्यवाही झालेले अर्ज Disposed Applications		देण्यात आलेल्या अनुज्ञाप्या Issued Licences		फेटाळलेले अर्ज Refused Applications		शिल्लक अर्ज Balance Applications		एकूण वसूल शुल्क Total Loan recovered	
		न. F.	चू. R.	न. F.	चू. R.	न. F.	चू. R.	न. F.	चू. R.	न. F.	चू. R.	न. F.	चू. R.	न. F.	चू. R.	न. F.	चू. R.
1	2	3	4	5	6	7	8	9	10	11	12	13	14	15	16	17	18
सर्व जिल्ह्यांची एकूण	2019-2020	219	2405	368325	9656	232544	9593	368294	9572	728643	9210	91	38	411	183	130079327	4436364245
अकडेवारी.	2020-2021	401	2527	487874	10331	488278	10245	487937	10226	658501	9910	66	12	520	146	173968833	4618191466
	2021-2022	502	2630	489140	11704	489625	11625	488918	11439	793935	11085	72	13	969	451	191217014	4009601144

(सन 2021-2022 ची आकडेवारी अंदाजित आहे.)

तक्ता 5 / TABLE 5

विभागीय कार्यालय	निरीक्षण	आवश्यक अनुज्ञप्त्यांच्या प्रकार/ताडी झाडे	निरीक्षकाकरिता	दुय्यम निरीक्षकाकरिता	पेटी ऑफिसरकरिता	दारुबंदी व शुल्क शिपाईकरिता	उत्पादन
१	२	३	४	५	६	७	
<b>(ब) मुंबई व्यतिरिक्त सर्व जिल्ह्यातील कार्यकारी अधिकाऱ्यांसाठी कामाचे मासिक प्रमाणक</b>							
सर्व जिल्हे	१.	प्रधान अनुज्ञप्त्या	..	७५५५	६४०७	१२५	--
	२.	गौण अनुज्ञप्त्या	..	६६००३	६९०७६	१४	--
	३.	अनुज्ञप्त्या दिलेली व न दिलेली ताड झाडे.	..	२०९५६६७	२१२८६६६	५४	२६

(ज्यांचे शुल्क रुपये १०० चे वर आहे अशा अनुज्ञप्तीस प्रधान अनुज्ञप्ती म्हणून समजले जाते आणि ज्यांचे शुल्क रुपये १०० व त्यापेक्षाही कमी आहे अशा अनुज्ञप्तीस गौण अनुज्ञप्ती समजले जाते.)

## तक्ता-६/TABLE-6

संपूर्ण राज्यातील नेहमीच्या कार्यकारी अधिकाऱ्यांनी केलेले निरीक्षण काम याबाबतची एकूण आकडेवारी खालील तक्ता दर्शवितो-

विभागीय कार्यालय Divisional Office	वर्ष Year	निरीक्षण आवश्यक अनुज्ञप्त्यांची संख्या		निरीक्षण केलेल्या अनुज्ञप्त्यांची संख्या		अनुज्ञप्ती मिळालेल्या	अनुज्ञप्ती मिळालेल्या	दृष्टोत्पत्तीस आलेल्या
		मुख्य Main	गौण Subsidiary	मुख्य Main	गौण Subsidiary	आणि न मिळालेल्या ताड झाडांची निरीक्षण आवश्यक संख्या No. of toddey trees to be inspected	आणि न मिळालेल्या निरीक्षण केलेल्या ताड झाडांची संख्या No. of inspected toddey trees	गंभीर नियमबाह्य बाबी Serious Irregulari- ties shown
1	2	3	4	5	6	7	8	9
सर्व जिल्ह्यांची एकूण	2019-2020 ..	64702	3659	90930	1383	2368824	2215171	1210
Total of all	2020-2021 ..	71201	1975	82673	1059	2355653	2211597	1286
Districts.	2021-2022 ..	81463	2672	112996	1936	2240639	2412359	1683

(सन २०२०-२०२१ ची आकडेवारी अंदाजित आहे)

### राज्य उत्पादन शुल्क विभागाच्या भरारी पथकाच्या कामगिरीबाबत

राज्यात आजमितीपर्यंत एकूण ४५ भरारी पथके कार्यरत आहेत. त्यापैकी १ भरारी पथक राज्यस्तरावर, ६ भरारी पथके विभागीय स्तरावर व ३८ भरारी पथके जिल्हा स्तरावर कार्यरत आहेत. उपरोक्त भरारी पथकांपैकी लातूर/उस्मानाबाद/परभणी/हिंगोली, चंद्रपूर/गडचिरोली, भंडारा/गोंदिया, अकोला/वाशिम अशी एकत्रित पथके आहेत.

(अ) आयुक्तालयातील राज्यस्तरावरील एक भरारी पथक, विभागीय भरारी पथक, कोकण विभाग, ठाणे व कोकण विभागातील जिल्हास्तरावरील एकूण ८ भरारी पथके यांच्यावर नियंत्रण थेट संचालक, (अंमलबजावणी व दक्षता), राज्य उत्पादन शुल्क, महाराष्ट्र राज्य, मुंबई हे ठेवतील.

(ब) तसेच उर्वरित विभागीय स्तरावरील एकूण ५ भरारी पथके व उर्वरित जिल्हास्तरावरील एकूण ३० भरारी पथके यांच्यावर संबंधित विभागीय उपआयुक्त, राज्य उत्पादन शुल्क यांच्या सहसंचालक (अंमलबजावणी व दक्षता) हे संयुक्तरित्या नियंत्रण ठेवतील.

मुंबई शहर, मुंबई उपनगर, रायगड, पुणे, अहमदनगर, नाशिक व नागपूर, या जिल्ह्यात २ भरारी पथके कार्यान्वित आहेत. उर्वरित २३ जिल्ह्यांना केवळ एकच भरारी पथक देण्यात आले आहे.

भरारी पथके ही मुख्यतः महाराष्ट्र दारूबंदी कायदा, एन. डी. पी. कायदा, १९८५ अंतर्गत गुन्हे पकडण्याचे काम पाहतात. तसेच उत्पादन शुल्क चुकविण्याचे प्रकार उघडकीस आणणे इत्यादी कामे प्राधान्याने करतात. शासनाच्या महसुलाचे संरक्षण व्हावे व अधिकाऱ्यांच्या कामगिरीमध्ये भरीव वाढ व्हावी व अवैध धंद्यावर कठोर कारवाई होऊन नियंत्रण मिळविण्याकरिता खालील तक्त्यामध्ये नमूद केल्याप्रमाणे आयुक्तांचे परिपत्रक क्रमांक डीईटी-११२०१६/१२४-उद्दिष्ट पूर्तता/नऊ, दिनांक १३ एप्रिल २०१६ अन्वये गुन्हा अन्वेषणाचे उद्दिष्ट दिलेली आहेत.

विभाग	उद्दिष्ट
निरीक्षक, महाराष्ट्र राज्य भरारी पथक	३५ गुन्हे प्रति माह (किमान ४ गुणात्मक गुन्हे)
विभागीय भरारी पथके व जिल्हा भरारी पथक	३० गुन्हे प्रति माह (किमान २ गुणात्मक गुन्हे)
निरीक्षक कार्यकारी	१० गुन्हे प्रति माह (किमान १ गुणात्मक गुन्हा)
कार्यकारी दुय्यम निरीक्षक क्रमांक १	७ गुन्हे प्रति माह (किमान १ गुणात्मक गुन्हा)
कार्यकारी दुय्यम निरीक्षक क्रमांक २	७ गुन्हे प्रति माह (किमान १ गुणात्मक गुन्हा)

1. एफ. एल. 2 आणि 'ई' अनुज्ञप्तीखालील प्रत्येक महिन्यास एक मोठी अनियमितता शोधून काढणे.
2. सी. एल. 3 अनुज्ञप्तीखालीस महिन्यात दोन मोठ्या अनियमितता शोधून काढणे.
3. सी. एल. 2 अनुज्ञप्तीखाली महिन्यात एक मोठी अनियमितता शोधून काढणे.
4. डी. एस. ६ अनुज्ञप्तीखाली महिन्यास एक मोठी अनियमितता शोधून काढणे.
5. विदेश दारू, देशी दारू आणि विप्रकृत स्पिरीटच्या वाहतूक पासांची पडताळणी महिन्यास निदान 50.
६. विप्रकृत स्पिरीटयुक्त पदार्थांच्या विक्रीचा टक्केवारी तपास महिन्यास निदान दोन अनुज्ञप्त्या.

तसेच केंद्र सरकारने अशी शिफारस केली आहे की, भारतातील प्रत्येक राज्यात अमली पदार्थविषयक बाबी हाताळण्यासाठी राज्य नियंत्रण केंद्र असावे, हे केंद्र अंमली पदार्थांविरुद्धी कायद्यांतर्गत येणाऱ्या अंमली पदार्थांसंबंधीच्या सर्व बाबी हाताळेल. पुढे अशीही शिफारस केली आहे की, राज्य उत्पादन शुल्क विभागांनी यासंबंधी राज्यात प्रमुख समन्वय संघटना म्हणून कार्य करावे. त्याकरिता राज्य उत्पादन शुल्क खात्यातील अंमलबजावणी व दक्षता शाखेच्या बळकटीकरणार्थ एक प्रस्ताव राज्य शासनाच्या विचाराधीन आहे.

भरारी पथकाने पकडलेल्या दारूबंदीविषयक व इतर गुन्हांची संपूर्ण राज्यातील वर्गनिहाय एकूण प्रकरणे

### Total Cases of Prohibition Crimes (Classwise) detected by the Flying Squad in State

तक्ता-7 (रकाना क्रमांक 3 + 4 = 5 + 6 + 7 + 8)

Table-7 (column Nos. 3 + 4 = 5 + 6 + 7 + 8 )

विभागीय कार्यालय Divisional Officer	वर्ष Year	कोर्टात वर्षारंभी प्रलंबित असलेल्या प्रकरणांची संख्या Opening No. of Court Cases	वर्षभरात पकडलेल्या प्रकरणांची संख्या Total No. of Cases registered in Year	कोर्टात पाठविलेल्या प्रकरणांची संख्या Total No. of Cases submitted in Court	दोषमुक्त प्रकरणांची संख्या No. of dischar- ges Cases	सिद्धापराध प्रकरणांची संख्या No. of Cases in charges are proved	कोर्टात प्रलंबित असलेल्या प्रकरणांची संख्या No. of Cases pending in Court	जप्त केलेल्या वस्तुंची अदमासे किंमत Approximate value of seized articles in Rs.	जप्त केलेल्या वस्तुंच्या विक्रीचे उत्पन्न Sale Proceed- ing of seized articles
1	2	3	4	5	6	7	8	9	10
सर्व जिल्हांची एकूण	.. 2019-2020	53877	17619	19781	3018	406	66934	549907826	3245540
आकडेवारी / All	2020-2021	63780	15036	16634	4204	493	60573	599241195	3637376
districts figures	2021-2022	68578	17485	21366	3332	560	62589	500734292	1445611

(सन २०२१-२०२२ ची आकडेवारी अंदाजित आहे).

द्रुतगती पथकाने पकडलेल्या दारूबंदी गुन्द्यांची संपूर्ण राज्यातील वर्गनिहाय एकूण प्रकरणे

तक्ता-८/TABLE-8

जिल्हा District	वर्ष Year	निरीक्षण केलेल्या अनुज्ञप्त्यांची संख्या No. of Licences for Inspection		अनुज्ञप्ती मिळालेल्या आणि न मिळालेल्या ताड झाडांची निरीक्षण आवश्यक संख्या No. of toddey trees to be inspected	अनुज्ञप्ती मिळालेल्या आणि न मिळालेल्या निरीक्षण केलेल्या ताड झाडांची संख्या No. of inspected Toddey trees	दृष्टोत्पत्तीस आलेल्या गंभीर नियमबाह्य बाबी Serious irregulari- ties shown
		मुख्य Main	गौण Subsidiary	5	6	7
सर्व जिल्ह्यांची एकूण	2019-2020 ..	16137	246	2388	2162	277
आकडेवारी/All districts figures.	2020-2021 ..	17418	253	2237	2471	293
	2021-2022 ..	23645	427	7608	6608	309

(सन २०२१-२०२२ ची आकडेवारी अंदाजित आहे).

**कर्मचारीविषयक गोषवारा**

अ. क्र. Sr. No.	पदनाम	वेतनश्रेणी Pay Scale	आकृतिबंधानुसार मंजूर पदे (2019-2020) Approved post as per Restructure		Designation
			स्थायी Permanent 3(अ)	अस्थायी Temporary 4(ब)	
1	2	3	एकूण Total 3(क)		2
<b>राजपत्रित अधिकारी, वर्ग-1--</b>					
1	आयुक्त, राज्य उत्पादन शुल्क, महाराष्ट्र राज्य, मुंबई.	.. S-30 : 144200-218200	1	--	1 Commissioner of State Excise Maharashtra State, Mumbai.
2	अपर आयुक्त	.. S-27 : 118500-214100	1	--	2 Additional Commissioner
3	सहआयुक्त	.. S-25 : 78800-209200	2	--	3 Joint Commissioner
4	सहसंचालक (लेखा)	.. S-25 : 78800-209200	1	--	4 Joint Director (Accounts)
5	उपआयुक्त (वरिष्ठ श्रेणी)	.. S-23 : 67700-208700	8	--	5 Deputy Commissioner (Senior Grade)
6	संचालक (दक्षता व अंमलबजावणी)	.. S-23 : 67700-208700	1	--	6 Director (Vigilance and Enforcement)
7	अधीक्षक, राज्य उत्पादन शुल्क (निवडश्रेणी).	S-23 : 67700-208700	4	--	7 Superintendent of State Excise (Selection Grade).
8	अधीक्षक, राज्य उत्पादन शुल्क	.. S-20 : 56100-177500	32	--	8 Superintendent of State Excise
9	उपआयुक्त (कनिष्ठ श्रेणी)	.. S-20 : 56100-177500	2	--	9 Deputy Commissioner (Lower Grade)
10	उपसंचालक (सांख्यिकी व संगणक).	S-20 : 56100-177500	1	--	10 Deputy Director (Statistics and Computer)
राजपत्रित अधिकारी वर्ग-1 एकूण ..			53	--	Gazetted Officer Class-1 Total
<b>राजपत्रित अधिकारी, वर्ग-2--</b>					
1	लेखाधिकारी	.. S-16 : 44900-142400	7	--	1 Accounts Officer
2	उपअधीक्षक, राज्य उत्पादन शुल्क	.. S-15 : 41800-132300	21	27	2 Deputy Superintendent, State Excise
3	सहायक आयुक्त, राज्य उत्पादन शुल्क.	S-15 : 41800-132300	10	--	3 Assistant Commissioner, State Excise
4	सहायक लेखाधिकारी	.. S-15 : 41800-132300	8	--	4 Assistant Accounts Officer
5	निरीक्षक, राज्य उत्पादन शुल्क	.. S-14 : 38600-122800	198	54	5 Inspector, State Excise
राजपत्रित अधिकारी वर्ग-2 एकूण ..			244	81	Gazetted Officer, Class-2 Total



**कर्मचारीविषयक गोषवारा--चालू**

अ. क्र. Sr. No.	पदनाम	वेतनश्रेणी Pay Scale	ग्रेड वेतन Grade Pay	आकृतिबंधानुसार मंजूर पदे (2018-2019) Approved post as per Restructure		Designation
				स्थायी Permanent	अस्थायी Temporary	
1	2	3	4	4(अ)	4(ब)	4(क)
<b>अराजपत्रित अधिकारी, वर्ग-3--</b>						
1	लघुलेखक (उच्च श्रेणी)	.. S-15 : 41800-132300		3	--	3 1 Stenographer (Higher Grade)
2	कार्यालय अधीक्षक	.. S-14 : 38600-122800		52	--	2 Office Superintendent
3	संशोधन सहायक (संगणक)	.. S-14 : 38600-122800		2	--	3 Research Assistant (Computer)
4	लघुलेखक (निम्नश्रेणी)	.. S-14 : 38600-122800		16	--	4 Stenographer (Lower Grade)
5	उपलेखापाल	.. S-13 : 35400-112400		8	--	5 Deputy Accountant
6	दुय्यम निरीक्षक, राज्य उत्पादन शुल्क.	.. S-12 : 32000-101600		408	429	6 Sub-Inspector, State Excise
7	लेखापाल	.. S-8 : 25500-81100		19	--	7 Accountant
8	टिप्पणी सहायक	.. S-8 : 25500-81100		24	--	8 Noting Assistant
9	वरिष्ठ लिपिक	.. S-8 : 25500-81100		64	--	9 Senior Clerk
10	लघुटंकलेखक	.. S-8 : 25500-81100		36	--	10 Steno-Typist
11	मुख्य टंकलेखक	.. S-8 : 25500-81100		1	--	11 Head Typist
12	टंकलेखक	.. S-7 : 21700-69100		2	--	12 Typist
13	लिपिक-नि-टंकलेखक	.. S-6 : 19900-63200		270	--	13 Clerk-cum-Typist
14	सहायक दुय्यम निरीक्षक, राज्य उत्पादन शुल्क.	S-7 : 21700-69100		156	123	14 Assistant Sub-Inspector, State Excise (Special Pay).

**कर्मचारीविषयक गोषवारा-चालू**

अ. क्र. Sr. No.	पदनाम	वेतनश्रेणी Pay Scale	ग्रेड वेतन Grade Pay	आकृतिबंधानुसार मंजूर पदे (2018-2019) Approved post as per Restructure		Designation
				स्थायी Permanent	अस्थायी Temporary	
1	2	3	4	4(अ)	4(ब)	4(क)
15	राज्य उत्पादन शुल्क, शिपाई (जवान).	S-6 : 19900-63200		644	593	1237
16	शिपाई चालक	.. S-6 : 19900-63200		248	--	248
अराजपत्रित वर्ग-3 एकूण ..				1953	1445	3098
<b>अराजपत्रित कर्मचारी, वर्ग-4--</b>						
1	दफ्तर बंद	.. S-3 : 16600-52400		3	--	3
2	पट्टा नाईक	.. S-3 : 16600-52400		8	--	8
3	आवेष्टक	.. S-3 : 16600-52400		1,600	2	--
4	चपराशी	.. S-1 : 15000-47600		1,300	122	--
अराजपत्रित कर्मचारी वर्ग-4 एकूण ..				135	--	135
एकूण पदांची संख्या ..				2385	1226	3611
				Total Non-Gazetted Employees Class-4		Total Number of Posts

## विभागातील वाहनांचा आढावा २०२०-२१

अ.क्र.	कार्यालयाचे नाव	मंजूर वाहने	कार्यरत वाहने	निर्लेखित वाहने/ निरुपयोगी वाहने
१	२	३	४	५
१	आयुक्त कार्यालय	१२	१२	०
२	विभागीय उपआयुक्त, ठाणे	२	२	०
३	विभागीय उपआयुक्त, पुणे	२	२	०
४	विभागीय उपआयुक्त, नाशिक	२	२	०
५	विभागीय उपआयुक्त, कोल्हापूर	२	२	०
६	विभागीय उपआयुक्त, औरंगाबाद	२	२	०
७	विभागीय उपआयुक्त, नागपूर	२	२	०
८	अधीक्षक, मुंबई शहर	१५	९	६
९	अधीक्षक, मुंबई उपनगर	२०	१४	६
१०	अधीक्षक, ठाणे	१५	१०	५
११	अधीक्षक, पालघर (*नव्याने मंजूर)	७	६	०
१२	अधीक्षक, रायगड	९	५	४
१३	अधीक्षक, पुणे	१९	१३	६
१४	अधीक्षक, अहमदनगर	९	६	३
१५	अधीक्षक, सोलापूर	८	६	२
१६	अधीक्षक, नाशिक	१०	१०	०
१७	अधीक्षक, धुळे	५	४	१
१८	अधीक्षक, नंदुरबार	४	४	०
१९	अधीक्षक, जळगाव	६	६	०
२०	अधीक्षक, कोल्हापूर	१०	७	३
२१	अधीक्षक, सातारा	५	२	३
२२	अधीक्षक, सांगली	७	५	२
२३	अधीक्षक, रत्नागिरी	७	५	२
२४	अधीक्षक, सिंधुदुर्ग	५	४	१
२५	अधीक्षक, औरंगाबाद	७	६	१
२६	अधीक्षक, जालना	४	३	१
२७	अधीक्षक, लातूर	३	२	१
२८	अधीक्षक, बीड	४	४	०

## विभागातील वाहनांचा आढावा २०२०-२१--चालू

१	२	३	४	५
२९	अधीक्षक, उस्मानाबाद	५	५	०
३०	अधीक्षक, परभणी	३	३	०
३१	अधीक्षक, हिंगोली	२	२	०
३२	अधीक्षक, नांदेड	६	४	२
३३	अधीक्षक, नागपूर	१२	११	१
३४	अधीक्षक, अमरावती	६	५	१
३५	अधीक्षक, अकोला	४	३	१
३६	अधीक्षक, वाशिम	२	२	०
३७	अधीक्षक, यवतमाळ	५	४	१
३८	अधीक्षक, वर्धा	३	३	०
३९	अधीक्षक, चंद्रपूर	५	४	१
४०	अधीक्षक, गडचिरोली	२	१	१
४१	अधीक्षक, भंडारा	४	४	०
४२	अधीक्षक, गोंदिया	४	२	२
४३	अधीक्षक, बुलढाणा	५	४	१
एकूण वाहने		२७१	२१२	५८

\*पालघर वाहन नव्याने मंजूर आहे.

## विभागाच्या कार्यालयाची माहिती २०२१

अ.क्र.	जिल्ह्याचे नाव	आयुक्त कार्यालय	विभागीय उपआयुक्त कार्यालय	जिल्हा अधीक्षक कार्यालय	क्षेत्रीय उपअधीक्षक कार्यालय	क्षेत्रीय निरीक्षक कार्यालय
१	२	३	४	५	६	७
१	मुंबई शहर	१	०	१	०	१२
२	मुंबई उपनगर	०	०	१	०	१६
३	ठाणे	०	१	१	१	१३
४	पालघर	०	०	१	०	५
५	रायगड	०	०	१	०	७
६	पुणे	०	१	१	२	१७
७	अहमदनगर	०	०	१	०	७
८	सोलापूर	०	०	१	०	६
९	नाशिक	०	१	१	०	१०
१०	धुळे	०	०	१	०	४

## विभागाच्या कार्यालयाची माहिती २०२१--चालू

१	२	३	४	५	६	७
११	नंदुरबार	०	०	१	०	३
१२	जळगाव	०	०	१	०	५
१३	कोल्हापूर	०	१	१	०	९
१४	सातारा	०	०	१	०	४
१५	सांगली	०	०	१	०	५
१६	रत्नागिरी	०	०	१	०	६
१७	सिंधुदुर्ग	०	०	१	०	४
१८	औरंगाबाद	०	१	१	०	६
१९	जालना	०	०	१	०	३
२०	लातूर	०	०	१	०	२
२१	बीड	०	०	१	०	३
२२	उस्मानाबाद	०	०	१	०	४
२३	परभणी	०	०	१	०	२
२४	हिंगोली	०	०	१	०	१
२५	नांदेड	०	०	१	०	५
२६	नागपूर	०	१	१	०	१०
२७	अमरावती	०	०	१	०	५
२८	अकोला	०	०	१	०	३
२९	वाशिम	०	०	१	०	१
३०	यवतमाळ	०	०	१	०	४
३१	वर्धा	०	०	१	०	१
३२	चंद्रपूर	०	०	१	०	४
३३	गडचिरोली	०	०	१	०	४
३४	भंडारा	०	०	१	०	३
३५	गोंदिया	०	०	१	०	३
३६	बुलढाणा	०	०	१	०	४
एकूण		१	६	३६	३	२०१

## कार्यक्रम-२

### अफूची खरेदी

#### प्रस्तावनात्मक टिपणी :—

मुंबई दारुबंदी कायदा, १९४९ मधील कलम १७ व नारकोटिक ड्रग्स अँड सायकोट्रापिक सबस्टन्सेस कायदा, १९८५ मधील कलम ८ अनुसार महाराष्ट्र राज्यात अफू बाळगणे, वाहतूक करणे, आयात करणे, निर्यात करणे / विकणे किंवा खरेदी करणे सेवन करणे किंवा वापरणे यावर बंदी आहे.

नारकोटिक ड्रग्स अँड सायकोट्रापिक सबस्टन्सेस कायदा, १९८५ मधील कलम १० अनुसार वैद्यकीय कारणासाठी अफूचा पुरवठा करता येतो व यासाठी शासनाने दि महाराष्ट्र नारकोटिक ड्रग्स अँड सायकोट्रापिक सबस्टन्सेस नियम, १९८५ अंतर्गत अफूचा पुरवठा वैद्यकीय कारणासाठी करण्याची तरतूद केली आहे. सदर नियमाच्या नियम २० नुसार वैद्यकीय कारणासाठी अफूचा पुरवठा परवानाधारकांना करण्यात येतो.

या अफूची खरेदी नियम २५ नुसार गव्हर्नमेंट ओपियम अँड अल्काईड वर्क्स अंडरटेकिंग, गाझिपूर, उत्तर प्रदेश यांचेकडून करण्यात येते. सदर अफूचा साठा गाझिपूर येथून मुंबईतील राज्य उत्पादन शुल्क विभागाच्या बोरीबंदर एक्सपोर्ट स्टेशन, मुंबई-४०० ००१ येथे असलेल्या ड्रगडेपो येथे येतो व तेथून या राज्यात अफूचा पुरवठा करण्यात येतो.

पाकिटाचे वजन अफू	विक्रीची किंमत	३२.५० टक्के दराने वसूल करण्यात येणारा विक्रीकर	एकूण किंमत
ग्रॅम	रु. पैसे	रु. पैसे	रु. पैसे
5.00	50.00	17.00	67.00
एकूण 5.00	50.00	17.00	67.00

#### दोन-वित्तीय आवश्यकता

- (१) सन २०१७-२०१८ सालासाठी ६५ कि. ग्रॅम अफूची मागणी करण्यात आली असून सन २०१६-१७ साठी ५५.५० कि. ग्रॅम अफू मंजूर झाली आहे. ती या कार्यालयास प्राप्त झाली आहे.
- (२) सन २०१८-१९ या वर्षासाठी ६० कि. ग्रॅम अफूची मागणी करण्यात आली असून सन २०१७-२०१८ साठी ५९ कि. ग्रॅम अफू मंजूर झाली आहे. ती या कार्यालयास प्राप्त झाली आहे.
- (३) सन २०१९-२०२० या वर्षाकरिता ५४ कि. ग्रॅम अफू मंजूर झाला होता. त्यापैकी प्रथम २६ कि. ग्रॅम व नंतर २९ कि. ग्रॅम असा एकूण ४७ कि. ग्रॅम अफू या कार्यालयास प्राप्त करण्यात आला.
- (४) सन २०२०-२०२१ या वर्षाकरिता ३९ कि. ग्रॅम अफू खरेदी करण्याकरिता रुपये २ लाख इतक्या अनुदानाची आवश्यकता लागणार आहे.
- (५) तसेच सन २०२१-२२ या वर्षाकरिता ५० कि. ग्रॅम अफूची आवश्यकता भासणार आहे. त्यासाठी एकूण रुपये २ लाख ३० हजारची आवश्यकता भासणार आहे.

(तीन) कार्यक्रमाच्या कार्यभाराचा सारांश आणि वित्तीय आवश्यकतांचे स्पष्टीकरण

### (III) Programme Work Load Summary and Explanation of Financial Requirement

महाराष्ट्रातील जिल्ह्यांच्या तालुक्याच्या मुख्य ठिकाणी, मादक द्रव्ये (अफू गांजा व भाग) विकण्याची २० भांडारे आहेत. सदर भांडारांना अफूचा पुरवठा हेम्प, ड्रगज आणि ओपियम पॅकिंग पुरवठा भांडार बोरीबंदर, एक्सार्ज स्टेशन, मुंबई येथून केला जातो. परवानेधारकांना स्वतःच्या उपयोगासाठी व अनुज्ञप्तिधारकांना अफूचा समावेश असलेली औषधे बनविण्यासाठी केला जातो. अफूयुक्त औषधांवर, औषधी आणि सौंदर्यप्रसाधन पदार्थ (उत्पादन शुल्क) अधिनियम, १९५५ नुसार उत्पादन शुल्क आकारण्यात येते. औषध विक्रीचा डेपोकडून मागणीपत्र आल्यानंतर अफूची विक्री ही खाली दर्शविलेल्या निरनिराळ्या वजनाच्या पाकिटातून केली जाते.

शासकीय अफू व अल्काईड वर्क्स, गाझीपूर यांच्याकडून हेम्प, ड्रगज आणि ओपियम पॅकिंग पुरवठा भांडार, बोरीबंदर एक्सार्ज स्टेशन, मुंबई यांनी किती अफूची खरेदी केली व त्याचा पुरवठा महाराष्ट्रातील जिल्ह्यांच्या मुख्य विक्री भांडारांना किती करण्यात आला, याची माहिती खालीलप्रमाणे आहे.--

#### तक्ता-२

वर्ष	वर्षारंभी शिल्लक असलेला अफूचा साठा	किंमत	विकत घेतलेला अफू	किंमत	इतर मार्गाने मिळालेला अफू	किंमत	जिल्ह्यातील भांडारांना करण्यात आलेला अफूचा पुरवठा	किंमत
१	२	३	४	५	६	७	८	९
	किलोग्रॅम Kg.	रु. पैसे. Rs. Ps.	किलोग्रॅम Kg.	रु. पैसे. Rs. Ps.	किलोग्रॅम Kg.	रु. पैसे. Rs. Ps.	किलोग्रॅम Kg.	रु. पैसे. Rs. Ps.
2018-2019	...	-	59	1,87,068	-	-	59	1,87,068
2019-2020	...	-	31	1,73,418	-	-	47	1,53,000
2020-2021	...							(मागणी करण्यात आली असून अद्याप कार्यालयास अप्राप्त आहे)

अफूचा नवीन परवाना देण्यास बंदी असल्याने सन २०२१-२०२२ सालासाठी अंदाजे ५०.०० कि.ग्रॅ. अफूची आवश्यकता आहे असे गृहीत धरावे.

## कार्यक्रम - ३

००३९ - राज्य उत्पादन शुल्क जमा होणारा महसूल

तक्ता-१

(रुपये कोटीत)

अ. क्र.	विभाग	जिल्हा	२०१९-२० मधील प्रत्यक्ष	२०२०-२१ मधील प्रत्यक्ष-अंदाजित	२०२१-२२ मधील अंदाजित
१	२	३	४	५	६
१	मुंबई विभाग	मुंबई शहर	६४.८५	६०.३०	७३.५६
		मुंबई उपनगरे	२००.१२	१८६.०९	२२६.९८
		ठाणे	८९.५३	८३.२५	१०१.५५
		पालघर	१०२८.६६	९५६.५६	११६६.७८
		रायगड	९६१.६३	८९४.२२	१०९०.७५
		<b>एकूण</b>	<b>२३४४.७९</b>	<b>२१८०.४२</b>	<b>२६५९.६१</b>
२	नाशिक विभाग	नाशिक	२८१४.१८	२६१६.९१	३१९२.०२
		धुळे	४.३५	४.०४	४.९३
		नंदूरबार	९.२०	८.५६	१०.४४
		जळगाव	८.४४	७.८४	९.५७
		<b>एकूण</b>	<b>२८३६.१७</b>	<b>२६३७.३६</b>	<b>३२१६.९६</b>
३	पुणे विभाग	पुणे	१८०५.२५	१६७८.७१	२०४७.६४
		अहमदनगर	१४५८.७५	१३५६.५०	१६५४.६१
		सोलापूर	९५.२२	८८.५४	१०८.००
		<b>एकूण</b>	<b>३३५९.२२</b>	<b>३१२३.७५</b>	<b>३८१०.२५</b>
४	कोल्हापूर विभाग	कोल्हापूर	३२८.८७	३०५.८२	३७३.०३
		सातारा	६२०.७७	५७७.२७	७०४.१२
		सांगली	१३८.४५	१२८.७५	१५७.०४
		रत्नागिरी	८.६३	८.०३	९.७९
		सिंधुदुर्ग	१६.९१	१५.७३	१९.१८
		<b>एकूण</b>	<b>१११३.६३</b>	<b>१०३५.५८</b>	<b>१२६३.१७</b>



## कार्यक्रम - ३--चालू

००३९ - राज्य उत्पादन शुल्क जमा होणारा महसूल

## तक्ता-१

(रुपये कोटीत)

अ. क्र.	विभाग	जिल्हा	२०१९-२० मधील प्रत्यक्ष जमा	२०२०-२१ मधील प्रत्यक्ष-अंदाजित	२०२१-२२ मधील अंदाजित
१	२	३	४	५	६
५	औरंगाबाद विभाग	औरंगाबाद	४६१७.०३	४२९३.३९	५२३६.९४
		जालना	१.८३	१.७०	२.०८
		परभणी	२.१५	२.००	२.४४
		हिंगोली	१.५०	१.४०	१.७१
		बीड	३.३४	३.१०	३.७८
		नांदेड	४३९.४६	४०८.६६	४९८.४७
		उस्मानाबाद	४८.५८	४५.१८	५५.१०
		लातूर	१०.२४	९.५२	११.६१
		<b>एकूण</b>	<b>५१२४.१४</b>	<b>४७६४.९५</b>	<b>५८१२.१३</b>
६	नागपूर विभाग	नागपूर	५२६.७०	४८९.७८	५९७.४२
		वर्धा	०.०३	०.०२	०.०३
		भंडारा	२.३८	२.२२	२.७०
		गोंदिया	०.७६	०.७१	०.८६
		चंद्रपूर	०.०५	०.०५	०.०६
		गडचिरोली	०.०५	०.०५	०.०६
		बुलढाणा	४.५६	४.२४	५.१८
		अकोला	५८.८४	५४.७१	६६.७३
		वाशिम	१.३०	१.२१	१.४८
		अमरावती	६.४८	६.०३	७.३५
		यवतमाळ	४९.३८	४५.९२	५६.०१
		<b>एकूण</b>	<b>६५०.५४</b>	<b>६०४.९४</b>	<b>७३७.८८</b>
७	इतर		०	०.००	०.००
<b>महाराष्ट्र एकूण</b>			<b>१५४२८.५०</b>	<b>१४३४७.००</b>	<b>१७५००.००</b>